

EIX 1

Sistema educatiu

Què hem après del sistema educatiu català?



“Hem d’abandonar el dilema entre jornada contínua i jornada partida per poder avançar cap a un model educatiu ajustat als reptes actuals. L’experiència d’altres països ens mostra que és possible fer-ho amb una jornada escolar que conclou a mitja tarda i en què s’integren aprenentatges formals i no formals en col·laboració amb l’entorn socioeducatiu.”

Elena Sintes (SOCIÒLOGA I AUTORA DE L’INFORME) ➔



centres educatius # equitat # innovació

RECERCA



28

És l’escola a temps complet una experiència d’innovació propera a les necessitats actuals?

Projecte:

Escoles a temps complet ↗

Anàlisi d’experiències d’escoles a temps complet tant a Catalunya com a escala internacional. Aquesta anàlisi haurà de permetre conèixer els objectius amb què s’han implementat, les seves principals característiques organitzatives i els resultats que s’han obtingut, i valorar les condicions d’aplicabilitat a Catalunya.



Equip del projecte:

Mònica Nadal i Elena Sintes (directores/coordinadores).

**Què ha motivat la nostra intervenció?**

L’estudi “A les tres a casa?” mostrava com la compactació de la jornada escolar contínua pot agreujar les desigualtats educatives i dificulta la conciliació entre els horaris escolars i els familiars. Per contra, a escala internacional es constata l’emergència de nous criteris d’organització escolar amb la progressiva substitució de la jornada contínua per nous models d’organització basats en el concepte d’escola a temps complet.

Espanya, amb una mitjana de

875

hores anuals en la primària i

1.050

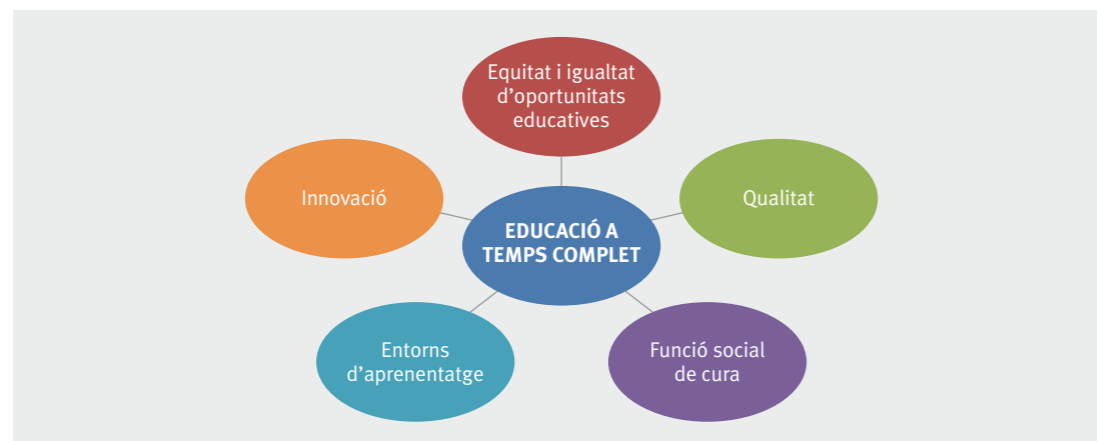
en la secundària, se situa per sobre de la mitjana de l’OCDE, on es dediquen

791

hores a primària i

907

a secundària

Objectius de l’educació a temps complet

Font: Escoles a temps complet. Cap a un model d’educació compartida

**Principals resultats:**

L’anàlisi de les experiències internacionals mostra que una jornada escolar que conclou a mitja tarda i en què s’integren aprenentatges formals i no formals, treball conjunt del professorat amb altres agents socioeducatius i activitats escolars dins i fora de l’escola respon millor als reptes socials actuals garantint, alhora, un major benestar per als infants i adolescents.

Aquestes experiències també demostren que si els programes estan ben implementats resulten útils per abordar les deficiències i desigualtats de rendiment acadèmic. A més, els programes després de l’escola produeixen beneficis relacionats amb la vida personal, social i acadèmica dels infants i joves com ara en autoconfiança i autoestima, vinculació amb l’escola o desenvolupament d’habilitats socials.

El canvi de cultura escolar que suposa el pas cap a un model d’escola a temps complet requereix la participació de diferents agents i també la cooperació entre ells. S’ha comprovat que els sistemes educatius més efectius són aquells en què es construeixen xarxes cohesionades per oferir diferents oportunitats d’aprenentatge i en què el lideratge escolar és compartit.

**Propostes:**

L’organització del temps escolar (sessions lectives, grandària dels grups, durada del dia escolar, dels descansos i de les vacances) s’ha d’adequar millor a la capacitat i les necessitats dels alumnes. Això implica reorganitzar el funcionament dels centres, incorporar aprenentatges no presencials i no formals i personalitzar l’aprenentatge i el suport addicional.

L’escola a temps complet no consisteix només a ampliar el temps que l’alumnat dedica a les activitats lectives sinó a concebre l’espai escolar des d’una perspectiva holística, integrant el temps lectiu i no lectiu, buscant la implicació de l’entorn socioeducatiu a l’escola, i desenvolupant noves pràctiques en el marc de la societat de la informació i la cultura digital.

ALIANCES:



Espanya és un dels països amb calendaris escolars més curts, amb

176

dies lectius a l’any. Corea, Dinamarca, Mèxic o el Japó superen els

200

dies d’escola anuals

El 2012

6 de 10

infants de 3 a 14 anys feien algun tipus d’activitat extraescolar esportiva i

4 de 10

feien activitats no esportives

Documents de referència:



Més i millor temps per aprendre? Cap a un nou model d’escola a temps complet i educació compartida ↗



Escoles a temps complet. Cap a un model d’educació compartida ↗



Més i millor temps per aprendre? ↗