

La cara i la creu de la participació extraescolar

Oportunitats i desigualtats educatives

→ Baròmetre 360: Enquesta de participació en les
activitats extraescolars d'infants i adolescents
de 6 a 15 anys (Catalunya, 2022)



EDUCACIÓ
360
A TEMPS COMPLET

Autoria

Laura Mencía González i Sarai Samper Sierra

Anàlisi de dades

Sarai Samper Sierra

Coordinació del projecte

Laura Mencía González

Direcció del projecte

Enric Aragonès Jové i Fathia Benhammou

Col·laboracions

Laura Morató (F. Bofill), Arnau Palou Fons (UB), Roger Soler i Martí (UAB)

Treball de camp

Empírica Influentials & Research

Edició de l'informe

Bonalletra S.L.

Disseny de l'informe

Anythink

Fotografia

Uncle Jun

Primera edició

Octubre 2023

ISBN

978-84-126531-1-3

© Fundació Jaume Bofill

c. Girona, 34-i.

08010 Barcelona

fbofill@fbofill.cat

www.fundaciobofill.cat

www.educacio360.cat

Creiem que el coneixement s'ha de compartir.

Per això fem servir una llicència **Creative Commons Reconeixement 4.0 Internacional (by)**.

Us animem a copiar, redistribuir, remesclar o transformar i crear a partir del material per a qualsevol finalitat els continguts propis d'aquesta publicació, inclosa la comercial. Només us demanem que en reconegueu l'autoria de la creació original.



Amb el suport de:



Contingut

4	Presentació
7	Nota metodològica
8	Resum
10	I. Participació extraescolar majoritària durant el curs
11	190 hores d'aprenentatge extraescolar en un curs
12	Recuperació de la participació extraescolar després de la pandèmia
13	L'activitat esportiva, l'estrella de les extraescolars
16	Extraescolars continuades entre els 6 i els 15 anys
18	L'aprenentatge progressiu fidelitza la participació extraescolar
20	Visió positiva de les famílies
22	II. Desigualtat, exclusió i segregació extraescolar
23	Una bretxa de 26 punts percentuals entre rendes altes i baixes
24	Les desigualtats en el fora escola sumen i agreugen la bretxa social
26	A menys nivell socioeconòmic, menys intensitat extraescolar
28	Tots els sectors d'activitat afectats pel repte de l'equitat
30	El biaix de gènere també segrega en la participació extraescolar
32	Desequilibri territorial de la participació extraescolar
34	El preu de les activitats, el motiu més excloent i visible
36	Conciliació, proximitat i assequibilitat: condicionants de la participació
38	Pocs ajuts econòmics per promoure una participació equitativa
41	La informació de les activitats circula fora de l'escola i dels serveis municipals
43	III. Suport amplíssim de les famílies a promoure la participació extraescolar
45	Propostes polítiques per universalitzar la participació extraescolar
46	Una política de país per garantir la participació extraescolar de tothom

Presentació

Enguany disposem del nou Baròmetre 360, impulsat per l'Aliança Educació 360, que ha de servir tant a responsables polítics com a organitzadors d'activitats per a dimensionar el problema de la desigualtat extraescolar i a focalitzar i prioritzar les seves decisions i actuacions cap a l'ampliació i consolidació de l'educació a temps complet i cap a l'equitat educativa i el benestar social. Per primera vegada, comptem amb un recull monogràfic de dades quantitatives que il·lustren la participació extraescolar infantil i juvenil i alerten sobre les dinàmiques d'exclusió. A més, aquesta enquesta no només ens aporta informació sobre la participació d'infants i adolescents, sinó que també ens mostra de manera inèdita els motius de les decisions de les famílies, la seva percepció sobre les activitats extraescolars i la seva opinió sobre l'actuació pública en aquest àmbit.

La idea central que ens ofereix és que la participació extraescolar és molt rellevant a la nostra societat ja que és una pràctica majoritària, però que no està garantida per a tothom. Aquest fet eixampla la bretxa educativa entre nivells socioeconòmics i, el que és pitjor, agreuja els dèficits educatius d'un segment social ja castigat per altres eixos de desigualtat, especialment, per la pobresa.

L'educació extraescolar és un dret que Catalunya hauria de poder garantir per a la totalitat dels infants i adolescents, i que actualment encara no garanteix. Es tracta d'una situació que es pot, i cal, revertir. Ara bé, per assolir-ho, cal fermesa i voluntat polítiques així com recursos públics coherents, permanents i focalitzats en solucionar el problema principal: la desigualtat d'accés a les activitats educatives que tenen lloc fora de l'escolarització obligatòria. Refermar aquesta voluntat és el propòsit de l'informe.

Una de les dades més alarmants és el 17% de no participació extraescolar, és a dir 140.000 infants i adolescents que no tenen accés a la riquesa educativa, als aprenentatges i la socialització que aporten les activitats extraescolars esportives, de lleure, artístiques i altres. Aquestes activitats, per la seva naturalesa (proximitat, diversitat, diferents graus de formalitat), poden oferir de manera destacada un espai d'arrelament, cohesió, relació i acompanyament al desenvolupament personal i comunitari, davant la soledat, l'aïllament social, la manca de motivació i d'autonomia personal.

La promoció de la participació extraescolar en els entorns més empobrits, doncs, hauria d'esdevenir una prioritat de la política educativa del país. Amb aquest informe podem constatar que els col·lectius més desavantatjats de la població no estan gaudint, o ho fan en menor mesura, d'una pràctica estesa i normalitzada a l'educació extraescolar; però sobretot plantejar i justificar amb dades la necessitat d'una actuació política global, de país, orientada a garantir la seva universalització.

És per això que, en aquests moments, l'Aliança Educació 360 promou un canvi sistèmic per passar de la promoció atomitzada i disgregada de les oportunitats educatives del fora escola, entre múltiples agents i desigual a cada territori, a una promoció emparada i estructurada en una política de país, que agrupi agents i unifiqui criteris de qualitat i d'equitat perquè l'educació extraescolar esdevingui un pilar del sistema educatiu del país com ho és el temps lectiu.

En definitiva, proposem una ampliació de la mirada política i dels recursos invertits per fer extensiva la participació extraescolar, amb tots els seus beneficis, als segments de població que actualment en queden privats o amb una participació menor. Cal reforçar les estratègies "micro" (comunitàries, de barri, locals i comarcals) amb una estratègia de país que doti d'estabilitat aquestes iniciatives i sobretot que lideri la corresponsabilitat social d'assolir l'equitat educativa en l'àmbit de l'educació extraescolar.

Com veureu, l'informe analitza les dinàmiques de la participació extraescolar i fa propostes de polítiques públiques en aquest àmbit. S'hi analitza la participació extraescolar d'infants i adolescents com una pràctica continuada d'activitats educatives que es duen a terme fora de l'horari lectiu, durant les tardes i els caps de setmana, en equipaments o espais públics, socials o privats dels pobles i ciutats o en els centres educatius, a càrrec de múltiples agents educatius amb visions i mirades diverses i complementàries.

→ **En primer lloc, la participació extraescolar és una part essencial de la vida dels infants i adolescents.** Durant el curs, 8 de cada 10 infants i adolescents dediquen una mitjana de cinc hores setmanals a les activitats extraescolars de tarda i de cap de setmana. Les dades confirmen que la participació extraescolar és una pràctica estable, continuada, normalitzada i integrada plenament en el dia a dia, al llarg de la infància i l'adolescència. No és minoritària, ni un privilegi de les famílies adinerades, és una pràctica comuna.

→ **En segon lloc, l'educació extraescolar és, tristament, un àmbit reproductor de les desigualtats, les exclusions i les segregacions educatives i socials** existents i, per tant, la participació extraescolar està lluny encara de ser un dret garantit per a tots els infants i adolescents de Catalunya.

→ **En tercer lloc, la majoria de les famílies considera important l'actuació política per promoure la participació extraescolar** i valora enormement la multiplicitat de beneficis que aporta. Per exemple, el 85% de les famílies està d'acord o molt d'acord amb el fet que les activitats extraescolars aporten als infants i joves unes determinades habilitats per a la vida, com el treball en equip o la comunicació amb els altres. I un 83% d'elles considera important augmentar els ajuts econòmics per a les famílies amb dificultats econòmiques.

La participació extraescolar a Catalunya té una cara i una creu que cal conèixer a fons. Aquest document ens aporta molts arguments per als debats que necessitem per consensuar una política global d'educació a temps complet a Catalunya.

Nota metodològica



L'enquesta s'ha realitzat a una mostra total de 1.023 pares i mares d'infants i adolescents en edat d'escolarització obligatòria (entre 6 i 15 anys), representatius en l'àmbit de Catalunya pel fa a les següents variables: edat, sexe i curs del fill/a; distribució territorial i índex socioeconòmic (segons la metodologia de l'Enquesta General de Mitjans, que combina professió i nivell d'estudis)¹.

Les dades fan referència a la pràctica extraescolar durant el curs 2021-2022, ja que van ser recollides entre el mes de maig i el de juny de 2022.

Per participació extraescolar, en aquest informe, s'entén la pràctica, durant un mínim de 45 minuts setmanals, d'una activitat organitzada de tipus esportiu, d'idiomes, artística, d'educació en el lleure, tecnològica, de reforç escolar o de suport socioeducatiu.

No s'inclouen en aquesta anàlisi la participació en les activitats d'estiu².

El marge d'error associat als resultats globals és del $\pm 3,1\%$. És a dir, els percentatges i valors mitjans obtinguts s'han d'interpretar dins d'una forquilla de desviació possible de $\pm 3,1\%$. Es tracta d'un nivell d'error baix a nivell de conjunt.

El treball de camp ha estat realitzat per l'empresa Empirica Influentials & Research i s'ha fet de forma autoadministrada amb sistema CAWI (Computer Aided Web Interviewing). És a dir, les persones enquestades responen de forma autònoma un qüestionari web, seguint les instruccions de la plataforma emprada per a l'enquesta, que guia a l'entrevistat al llarg del qüestionari, disponible tant en català com en castellà.

Les persones enquestades formen part de panels mostrals. Això vol dir que són seleccionades per les seves característiques sociodemogràfiques i formen part d'un grup mostral que rep invitacions a omplir enquestes a canvi d'incentius.

¹L'índex socioeconòmic de l'Enquesta General de Mitjans (EGM) combina el nivell d'estudis i la professió del progenitor que aporta més ingressos a la llar. Les categories de l'índex s'han agrupat en nivell socioeconòmic baix, mitjà i alt.

²Vegeu [Garantim el dret a gaudir d'activitats d'estiu? Enquesta de participació a les activitats d'estiu a Catalunya, 2022](#), Aliança Educació 360, 2023.

Participació extraescolar majoritària, normalitzada i quotidiana



L'activitat esportiva és l'extraescolar més practicada amb un **58%** de participació, molt per sobre dels altres tipus d'activitat.

El **83%** dels infants i adolescents entre 6 i 15 anys dediquen una mitjana de **5 hores** setmanals a les activitats extraescolars durant el curs, a les tardes i els caps de setmana.



Dels 6 als 15 anys, la participació mitjana no baixa del **75%** en cap etapa.

Valoració positiva de les famílies de l'educació extraescolar

92%

Dona l'oportunitat de relacionar-se amb altres infants i joves.

85%

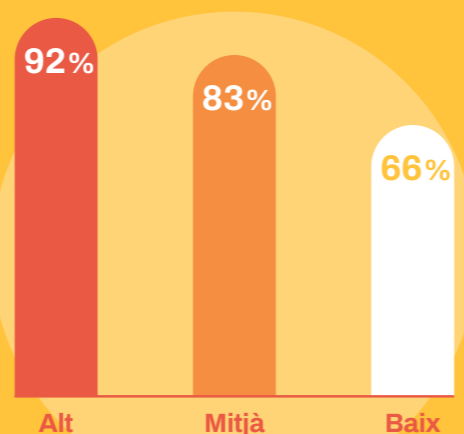
Aporta habilitats per a la vida, com el treball en grup o la comunicació amb els altres.

76%

Redueix el perill de caure en conductes de risc.

Exclusió i desigualtat extraescolar

4 de cada 25 infants i adolescents (**17%**) no ha participat en cap activitat extraescolar durant el curs i no ha pogut sumar **190 hores** d'aprenentatge a la seva trajectòria educativa.



El preu de les activitats és el motiu més excloent: el **77%** de les famílies de nivell socioeducatiu baix amb fills que no han participat en les activitats extraescolars consideren que són massa cares.

Mentre la immensa majoria d'infants i adolescents de nivell socioeconòmic familiar alt (**92%**) participen a activitats extraescolars, només ho fan dues terceres parts dels de nivell baix (**66%**).

Suport de les famílies a les propostes polítiques de promoció de la participació extraescolar



88%

Adaptar més activitats per a infants amb dificultats per aprendre.

87%

Ampliar l'oferta d'activitats gratuïtes al barri o municipi.

83%

Augmentar els ajuts econòmics per a les famílies amb dificultats econòmiques.

1. Participació extraescolar majoritària durant el curs

En aquest primer apartat, generalitzem i compartim una visió de l'educació extraescolar com una **activitat quotidiana que forma part de la vida dels infants i adolescents** de Catalunya d'una manera normalitzada, extensa i continuada, tal i com confirmen les elevadíssimes xifres de participació i la resta d'indicadors que presentem tot seguit.

Així mateix, volem que, ja només per aquesta raó, es reconegui socialment i, sobretot, políticament que les activitats extraescolars són un **bé comú** que hem de protegir de manera corresponsable entre tots els agents implicats i un **dret que cal garantir a tota la població**, especialment als que no hi estan accedint en aquests moments per efecte de les diferents barreres existents: econòmiques, informatives, burocràtiques i culturals.

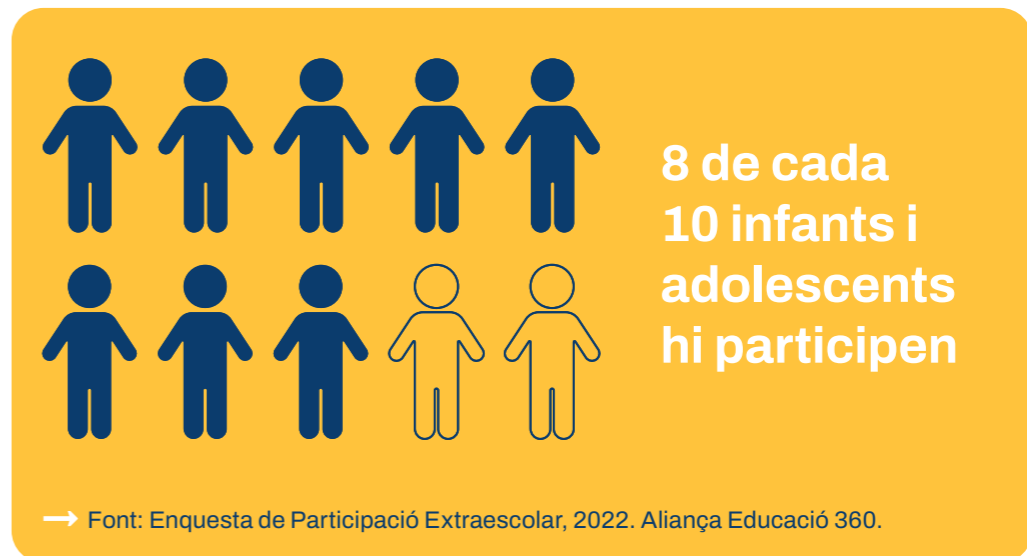
Enfortir i expandir aquest reconeixement de l'educació fora escola, especialment en els diferents nivells de l'administració pública, serà la base per poder **demanar una ampliació urgent i necessària de les mesures polítiques de promoció de la participació extraescolar**, que faciliti més ajuts econòmics, més acompanyament a les famílies i més adaptació de les activitats a les necessitats educatives de tots els infants i adolescents, sense excepcions.

Les dades disponibles que reforcen aquesta visió són:

- El volum total d'hores d'aprenentatge fora escola que acumula de mitjana un infant o adolescent que participa en activitats extraescolars durant un curs.
- El percentatge mitjà de participació extraescolar a Catalunya.
- La comparació del nivell de participació extraescolar actual amb el pre-pandèmic.
- El volum de participació segons el tipus d'activitat extraescolar.
- La continuïtat de la participació al llarg del cicle vital de l'infant i l'adolescent.
- La permanència de més de tres anys en la mateixa activitat.
- La visió de les famílies sobre els beneficis de les activitats extraescolars.

190 hores d'aprenentatge extraescolar en un curs

Percentatge mitjà de participació en activitats extraescolars de tarda i cap de setmana durant el curs en infants i adolescents de 6 a 15 anys a Catalunya.



El **83% dels infants i adolescents** entre 6 i 15 anys de Catalunya dediquen una mitjana de **cinc hores setmanals** a les activitats extraescolars durant les tardes i els caps de setmana del curs.

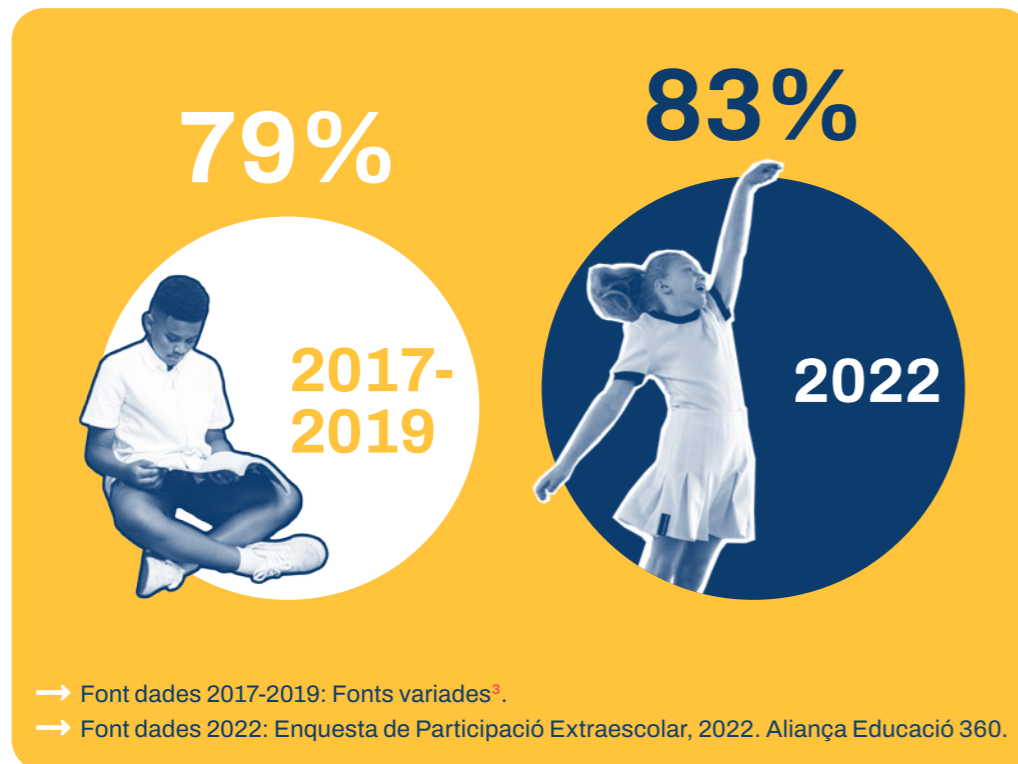
Això es tradueix en **190 hores d'aprenentatge extraescolar** en alguna o diverses activitats de tipus esportiu, d'idiomes, artística, tecnològica, de lleure, de reforç escolar o de suport socioeducatiu. Al llarg dels 10 anys d'escolarització obligatòria, seran 1.900 hores d'aprenentatge afegit a l'escolaritat.

Malgrat el 17% d'infants i adolescents que no participa en cap d'aquestes activitats, la participació extraescolar es pot considerar una **pràctica majoritària a Catalunya**.

És per això que avui es fa necessari plantejar a Catalunya la idoneïtat de desplegar una política global que, més enllà de la voluntat i capacitat d'articular-se de cada territori, garanteixi una oferta d'activitats equilibrada, equitativa, inclusiva i de qualitat, i que reconegui aquestes 190 hores d'aprenentatge en un curs com una **part rellevant de la trajectòria educativa dels infants i joves**.

Recuperació de la participació extraescolar després de la pandèmia

Percentatge de participació extraescolar abans i després de la pandèmia a Catalunya.



La participació extraescolar **ha recuperat els nivells pre-pandèmics**, després de dos anys en què la normativa sanitària del 2020 i 2021 ha afectat de ple l'organització i el desenvolupament de les activitats en grup.

El sector extraescolar i de lleure va ser dels més afectats per les restriccions i mesures adoptades. Doncs bé, les dades confirmen que, amb els esforços compartits entre molts agents, s'ha aconseguit recuperar plenament el volum de participació extraescolar, molt necessari per assolir en els propers anys un escenari d'universalització de l'educació fora escola al qual aspirem.

³ Samper, S.; Moreno, R. (2021), *La participació dels infants i adolescents en oportunitats educatives 360. Un estat de la qüestió*. A Anna Forés; Artur Parcerisa (Dir), **Educació 360: més enllà del temps lectiu**. Barcelona: Fundació Jaume Bofill.

L'activitat esportiva, l'estrella de les extraescolars

L'activitat esportiva és l'extraescolar més practicada amb un 58% de participació, molt per sobre de la resta de tipus d'activitats. L'elevada pràctica esportiva infantil i juvenil és un dels principals factors que expliquen la participació majoritària a les activitats extraescolars a Catalunya.

El sector esportiu és el més desenvolupat arreu de Catalunya i per això és capaç de sostenir un major volum de participació. La dimensió d'aquest sector es pot veure també en les més de 20.500 entitats registrades⁴ que ofereixen diferents modalitats d'activitats esportives i en les gairebé 45.000 instal·lacions esportives⁵, enfront de les 45 escoles oficials d'idiomes de la Generalitat de Catalunya i les 111 del Gremi d'Escoles d'Idiomes de Catalunya, de les 831 entitats de lleure educatiu censades a la Direcció General de Joventut, o de les 319 escoles i conservatoris de música i de dansa⁶, per exemple.

El 49% dels i les participants en activitats esportives ho fan de forma federada. Actualment, el futbol ja no és l'única opció, sinó que es practica un ventall molt divers d'esports. La dedicació setmanal mitjana és de 3,8 hores.



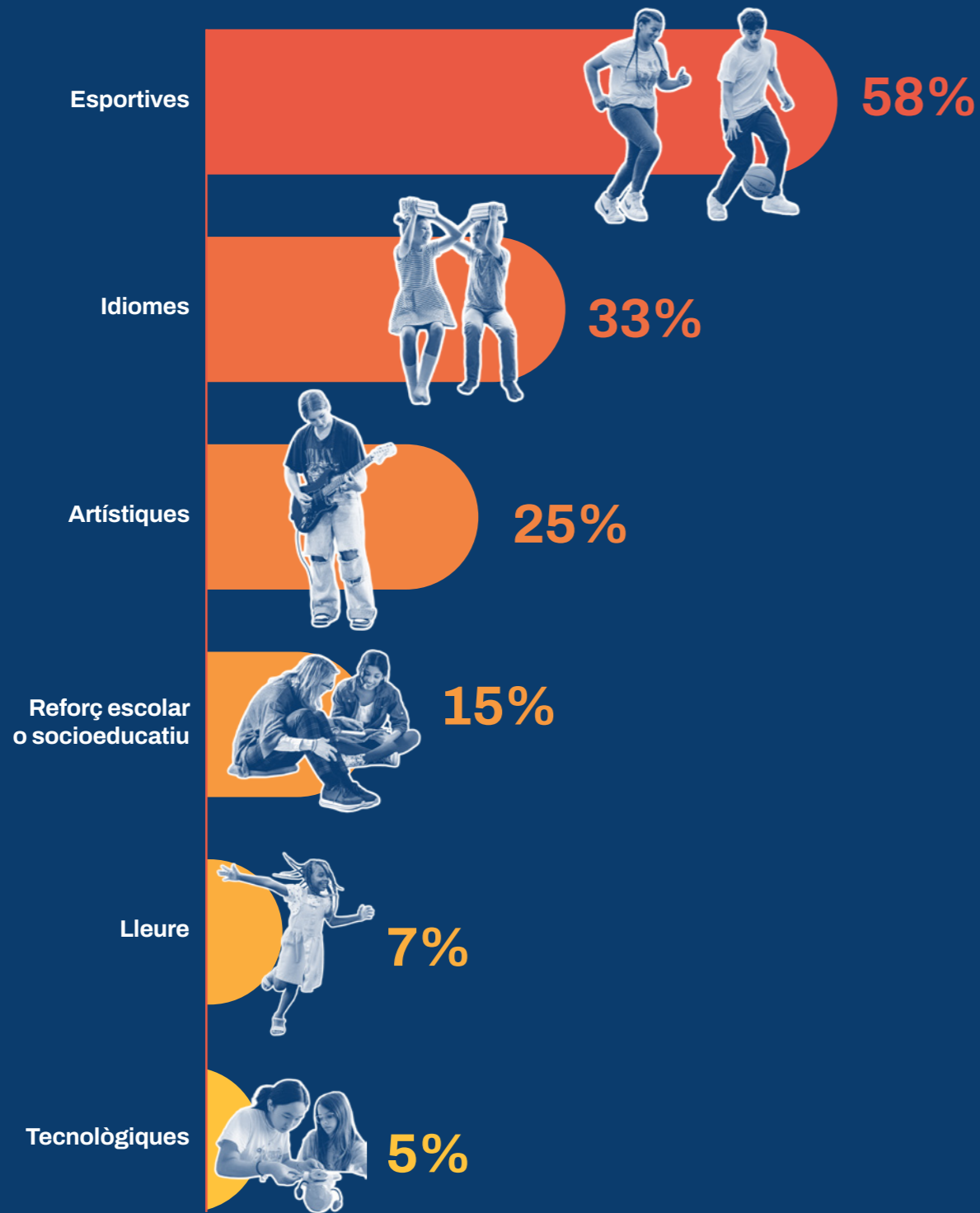
⁴ Entitats registrades al juny de 2023 al Registre d'Entitats Esportives de la Generalitat de Catalunya, que es pot consultar al [Portal de Dades Obertes de la Generalitat de Catalunya](#).

⁵ Censades el 2022 al Cens d'Equipaments Esportius de Catalunya (CEEC).

⁶ Estadística del Departament d'Educació, curs 2021-22.

Percentatge de participació d'infants i adolescents de 6 a 15 anys a les activitats extraescolars durant el curs, segons el tipus d'activitat⁷. Catalunya, 2022.

→ Font: Enquesta de Participació Extraescolar, 2022. Aliança Educació 360.



⁷ Percentatges sobre el total d'infants i adolescents, inclosos els que no fan extraescolars.

Quant als idiomes, un terç de la població infantil i adolescent dediquen una mitjana de 2,2 hores setmanals a l'estudi extraescolar d'idiomes, durant el seu temps no escolar, a més de les hores incloses en el currículum lectiu obligatori. L'anglès és l'opció més destacada deixant com a minoritaris la resta d'idiomes practicats. La influència i el domini de la cultura i economia anglosaxones en el nostre context fa que moltes famílies valorin necessari oferir als seus fills i filles una acceleració o reforç a l'aprenentatge de l'idioma, fora del sistema educatiu.

Pel que fa a les activitats artístiques, només el 25% dels infants i adolescents en practiquen. Les més habituals són la dansa i la música. I en menor mesura, el teatre, el dibuix i altres arts plàstiques. I la dedicació setmanal mitjana és de 2,4 hores.

En la categoria d'activitat de reforç escolar o socioeducatiu s'hi han agrupat activitats molt diverses, des de les acadèmies o aules de reforç acadèmic fins a les activitats a espais d'acompanyament socioeducatiu. En aquesta categoria, trobem un 15% de participació. I la dedicació mitjana és de 2,3 hores setmanals.

En la categoria d'activitats de lleure s'hi han agrupat els i les participants als caus i als espais pertanyents als moviments d'educació en el lleure, amb llarga tradició a Catalunya. Hi trobem només un 7% de participació. I una dedicació mitjana de 2,8 hores setmanals.

Pel que fa a les activitats tecnològiques, s'observa que és un sector emergent ja que només aconsegueix una participació del 5% dels infants i adolescents i la dedicació horària setmanal mitjana és la més baixa, amb 1,7 hores.

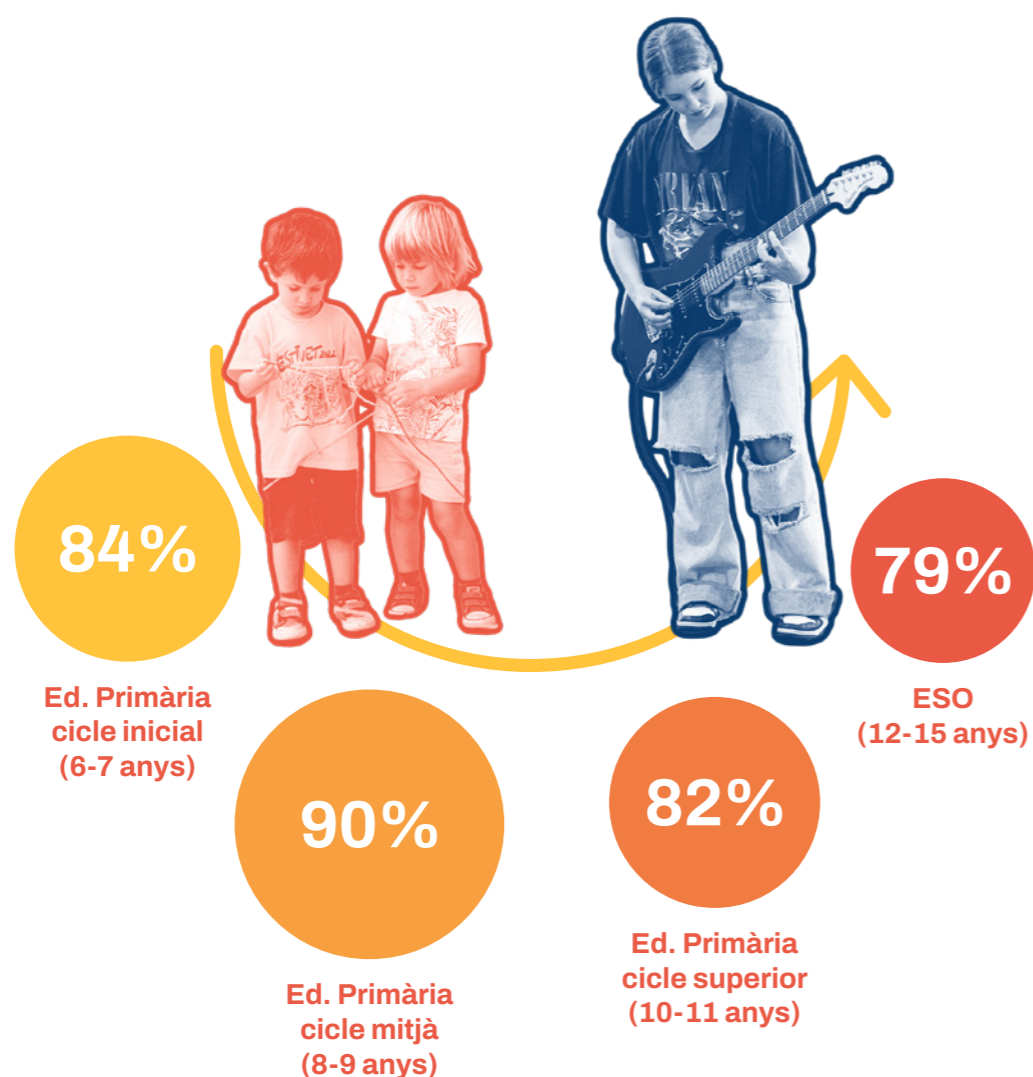
La diversitat de l'oferta d'activitats existents a un territori, tant en la tipologia com en la intensitat de dedicació, és un dels incentius que pot fer augmentar la participació i l'interès de més varietat de públics. Per tant, és important vetllar, en les poblacions amb suficient massa crítica, perquè s'hi configuri una oferta variada, progressiva i estimulante per als diferents interessos de la infància i l'adolescència.



Extraescolars continuades entre els 6 i els 15 anys

Percentatge de participació extraescolar segons l'etapa educativa, Catalunya 2022.

Font: Enquesta de Participació Extraescolar, 2022. Aliança Educació 360.

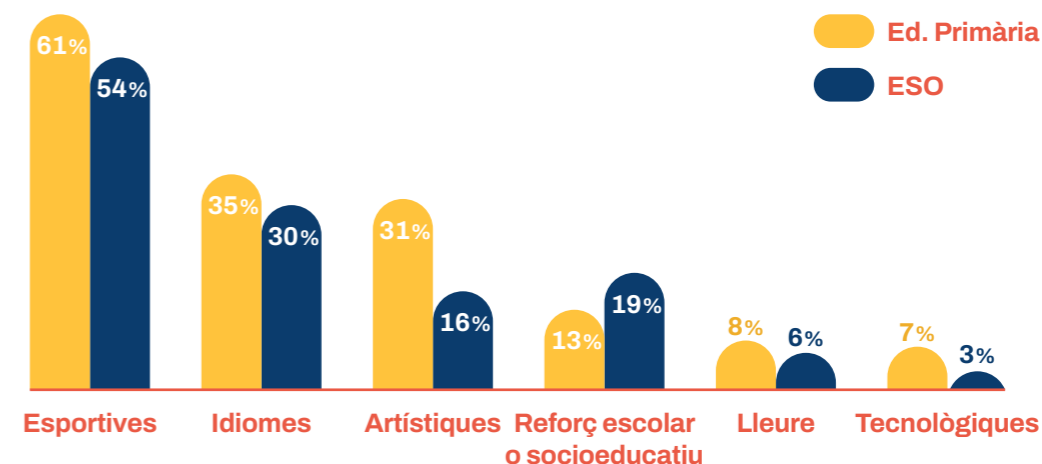


La participació extraescolar és elevada al llarg de tota l'escolarització obligatòria, entre els 6 i els 15 anys, amb un moment màxim que es correspon amb el cicle mitjà de l'educació infantil (8-9 anys), amb un 90%, i un mínim, que es dona a l'adolescència (12-15 anys), amb un 79%.

Per edats, varia la dedicació setmanal: al cicle inicial i mitjà són 4 hores setmanals, al cicle superior (10-11 anys) passen a ser-ne 5, i a l'ESO (12-15 anys) s'arriba a les 6 hores de mitjana.

Percentatge de participació extraescolar segons l'etapa educativa i el tipus d'activitat. Catalunya, 2022.

Font: Enquesta de Participació Extraescolar, 2022. Aliança Educació 360.



En tots els tipus d'activitat, excepte en el reforç educatiu i socioeducatiu, es produeix una baixada de participació quan s'arriba a l'adolescència. Aquest descens és especialment notable en les activitats artístiques, en les quals es perden la meitat dels participants. La necessitat de suport educatiu va en detriment de l'enriquiment que suposa poder accedir a activitats educatives diverses. Els adolescents que necessiten fer, fora de l'horari escolar, activitats de compensació per reforçar dèficits no resolts dins de l'aula o del centre educatiu, poden veure minvades les oportunitats per participar en altres activitats més lúdiques i de socialització, fet que pot agreujar la seva situació de desigualtat o aïllament.

Entre els adolescents de 12 a 15 anys que participen en extraescolars, un 73% fa més de tres anys que practiquen la mateixa activitat.

Les dades confirmen que **la participació extraescolar és una pràctica estable, continuada, integrada plenament en la vida dels infants i adolescents.** No és una pràctica minoritària, ni un privilegi de les famílies adinerades, és una pràctica comuna.

Tot i així, com veurem a la segona part de l'informe, la participació extraescolar és encara una pràctica molt condicionada pel nivell socioeconòmic familiar i encara no és un dret garantit per a tothom.

L'aprenentatge progressiu fidelitza la participació extraescolar

Els sectors d'activitat que han aconseguit una major permanència o fidelització dels i les participants són: en primer lloc, els idiomes; en segon lloc, els esports; i en tercer i quart lloc, les activitats artístiques i els moviments de lleure.

Una de les característiques comunes a aquests quatre sectors d'activitat és que **articulen els aprenentatges i la participació en una seqüència progressiva i adaptada al creixement dels participants**, juntament amb altres trets no menys rellevants (com la qualitat, la proximitat o la pertinença). Tot i així, el més incentivador és una oferta que admet l'entrada en qualsevol moment, a qualsevol edat i amb diferents nivells de compromís.

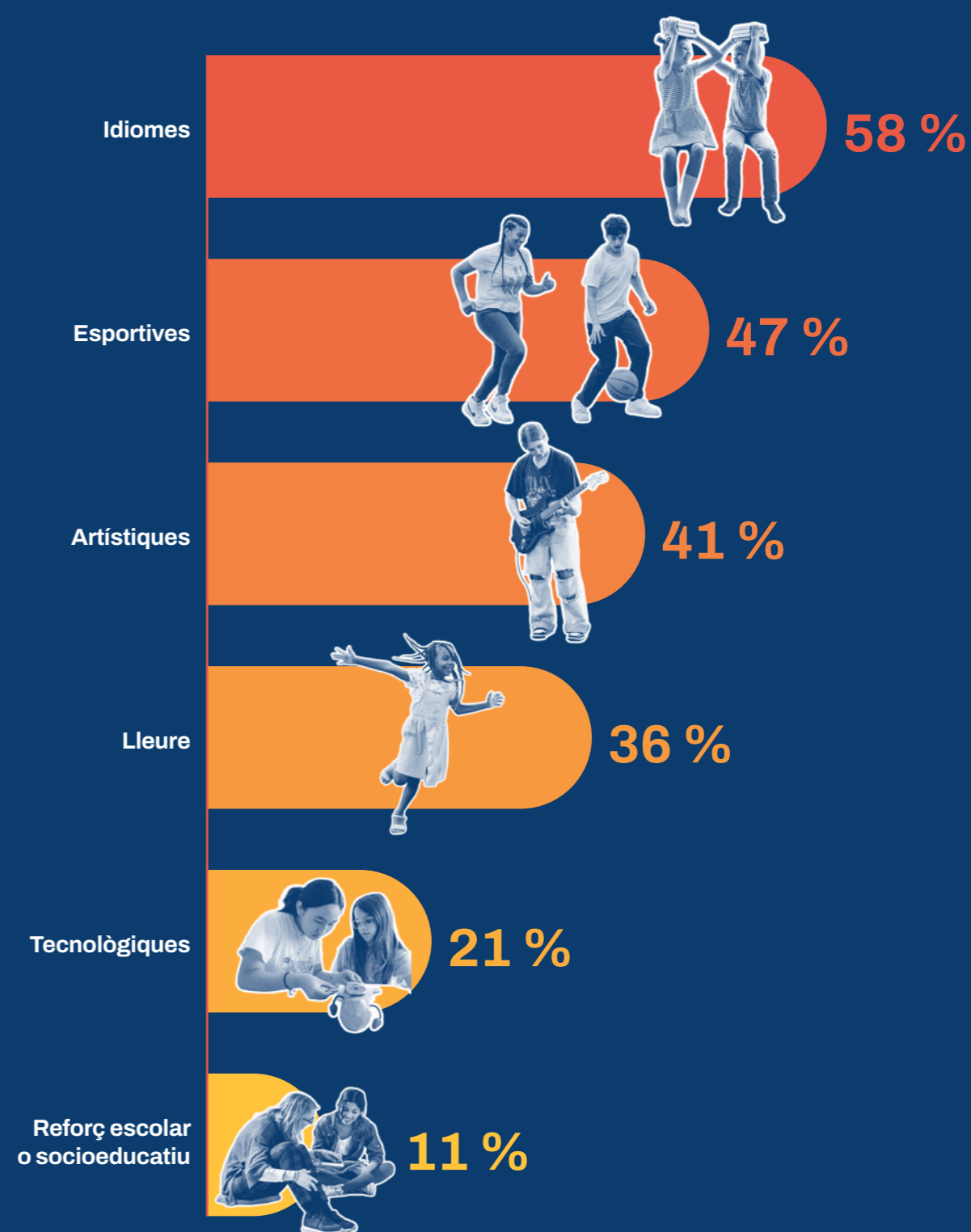
En canvi, en el sector de les activitats tecnològiques (per ser un sector emergent) i els del reforç escolar i socioeducatiu (per ser plantejats com a compensatoris) no hi ha encara un plantejament de progressió, sinó que es practiquen d'una manera més puntual i no continuada.



Percentatge d'infants i adolescents que participen en la mateixa activitat des de fa més de tres anys. Catalunya, 2022.

→ Font: Enquesta de Participació Extraescolar, 2022. Aliança Educació 360.

>3 anys seguits



Visió positiva de les famílies



En aquest context de participació extraescolar majoritària, s'hi afegeix una **visió positiva generalitzada per part de les famílies** sobre els beneficis que aporta l'educació extraescolar als infants i joves.

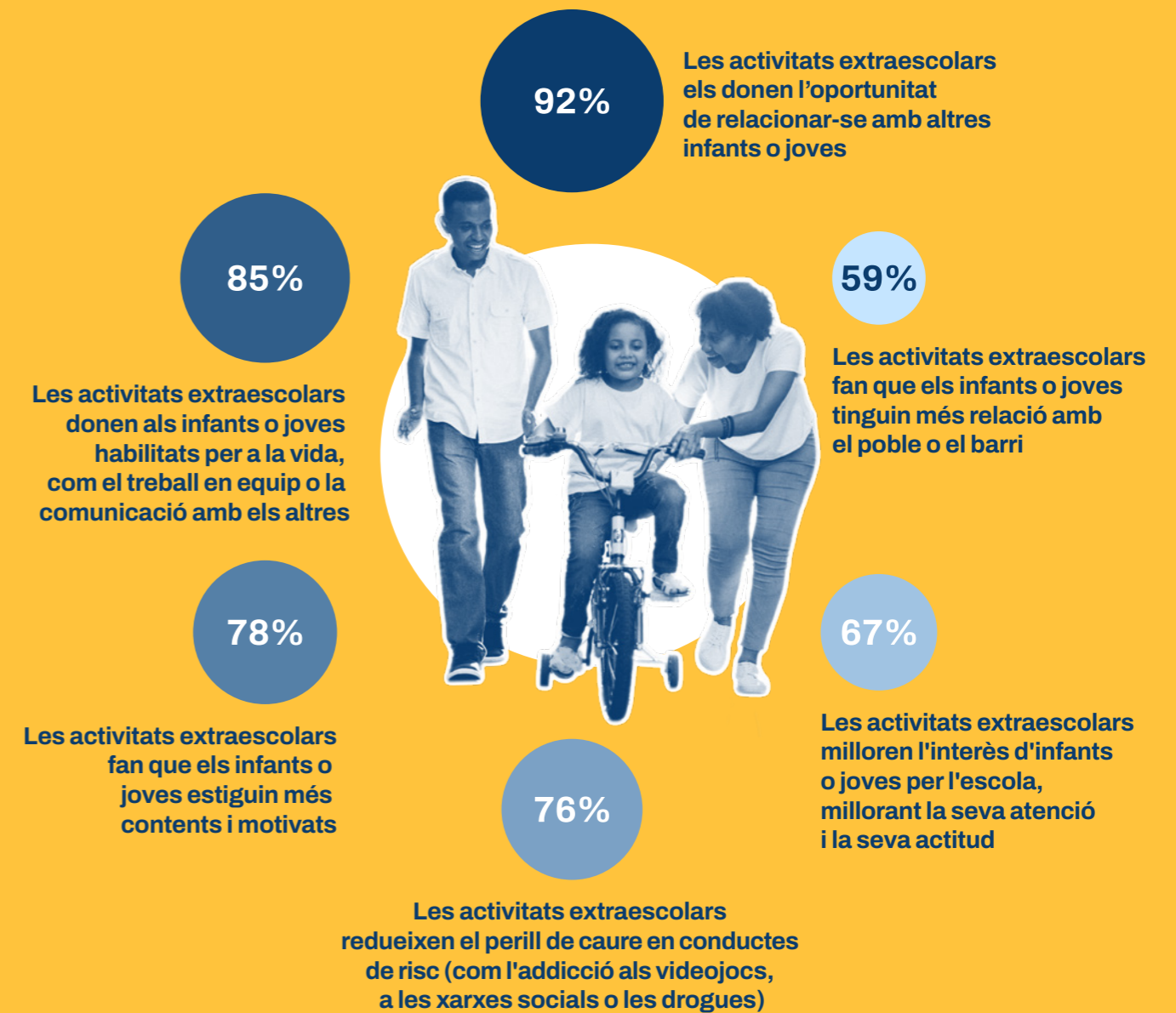
Com es veu al gràfic, la immensa majoria de les famílies valoren les extraescolars molt positivament, especialment l'oportunitat de **relacionar-se amb altres infants i joves** i l'**adquisició d'habilitats per a la vida**, com el treball en equip o la comunicació amb els altres, valorades pel 92% i el 85% de les famílies, respectivament. En aquesta línia, nombrosos estudis demostren l'eficàcia dels programes per assolir aquests beneficis.

També és majoritària l'acceptació del fet que **les extraescolars ajuden els infants a estar més contents i motivats, redueixen el perill de caure en conductes de risc, milloren l'interès per l'escola i augmenten la relació amb el barri.**

Així doncs, aquesta percepció dels beneficis de les activitats extraescolars reitera la idea d'una educació fora escola totalment acceptada, normalitzada i altament valorada per les famílies. Tot i així, i com veurem al proper apartat, **aquesta visió positiva de les famílies és condició necessària, però no suficient, per garantir que els col·lectius amb més dificultats socioeconòmiques inscrivin els seus fills i filles a les activitats.**

Percentatge de famílies que estan bastant d'acord i molt d'acord amb aquests beneficis de les activitats extraescolars. Catalunya, 2022.

→ Font: Enquesta de Participació Extraescolar, 2022. Aliança Educació 360.



2. Desigualtat, exclusió i segregació extraescolar

En aquest segon apartat de l'informe **constatem que les activitats del fora escola són un dels àmbits educatius on més s'observen les desigualtats, la segregació i l'exclusió socioeducatives**. Fenòmens que recauen sobre les espatlles de la població que ja pateix desigualtats en altres dimensions de la vida, com l'habitatge, la salut, l'ocupació o la convivència, etc.

Hi afegim, doncs, un segon argument de pes per **reclamar per a l'educació fora escola una intervenció pública més pensada, global i coordinada** que garanteixi la participació extraescolar per a tothom, sense excepcions.

Amb les dades que presentem, valorem que **és el moment de fer un pas endavant respecte la situació actual, en què trobem polítiques de promoció de la participació extraescolar amb caràcter puntual o inestable, disperses i atomitzades** entre diferents àrees d'actuació pública i administracions públiques, i especialment dependents de les voluntats polítiques temporals, de la disponibilitat de recursos i de la capacitat articuladora que es tingui a cada territori.

És el moment de plantejar una **mirada comuna que aglutini sota un mateix paraigua els esforços i els recursos dedicats a la promoció de la participació extraescolar** necessària per poder fer front entre els diversos agents implicats en l'educació extraescolar, als complexos reptes relacionats amb la bretxa educativa.

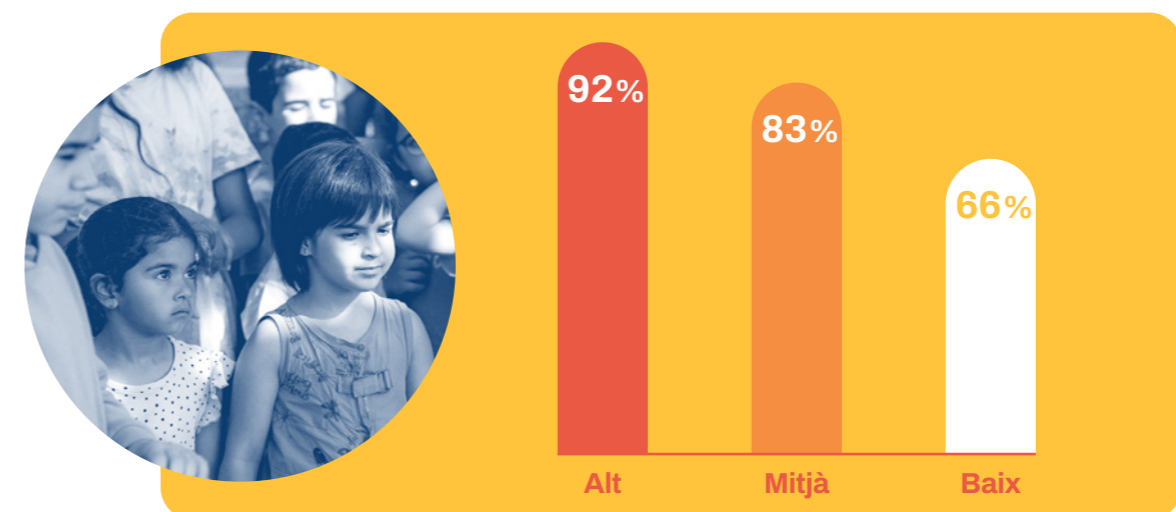
Les dades de l'enquesta que confirmen que la bretxa educativa segueix vigent més que mai en l'àmbit de les activitats extraescolars són aquestes:

- La quantificació del biaix de classe o de la bretxa de participació extraescolar entre infants dels nivells socioeconòmics alt i baix.
- La profunditat estructural de la bretxa extraescolar.
- La bretxa en la intensitat de la pràctica extraescolar.
- La bretxa en la tria d'activitats extraescolars.
- La quantificació del biaix de gènere.
- La quantificació del biaix territorial.
- El pes del preu entre els motius per a la no participació en les activitats.
- El pes dels factors condicionants, com la conciliació, la proximitat i l'assequibilitat.
- Les mancances en la distribució dels ajuts econòmics.
- Les mancances en la distribució de la informació a les famílies.

Una bretxa de 26 punts percentuals entre rendes altes i baixes

Percentatge de participació extraescolar segons el nivell socioeconòmic de les famílies. Catalunya, 2022.

→ Font: Enquesta de Participació Extraescolar, 2022. Aliança Educació 360.



La pràctica d'activitats extraescolars és molt majoritària entre els infants i adolescents de nivell socioeconòmic familiar alt (92%). En canvi, no ho és entre els de nivell baix (66%).

Això vol dir que un terç de la població que viu en situació de dificultats socioeconòmiques no gaudeix de cap tipus d'activitat extraescolar durant les tardes o caps de setmana, ni tan sols de cap recurs socioeducatiu o de suport educatiu.

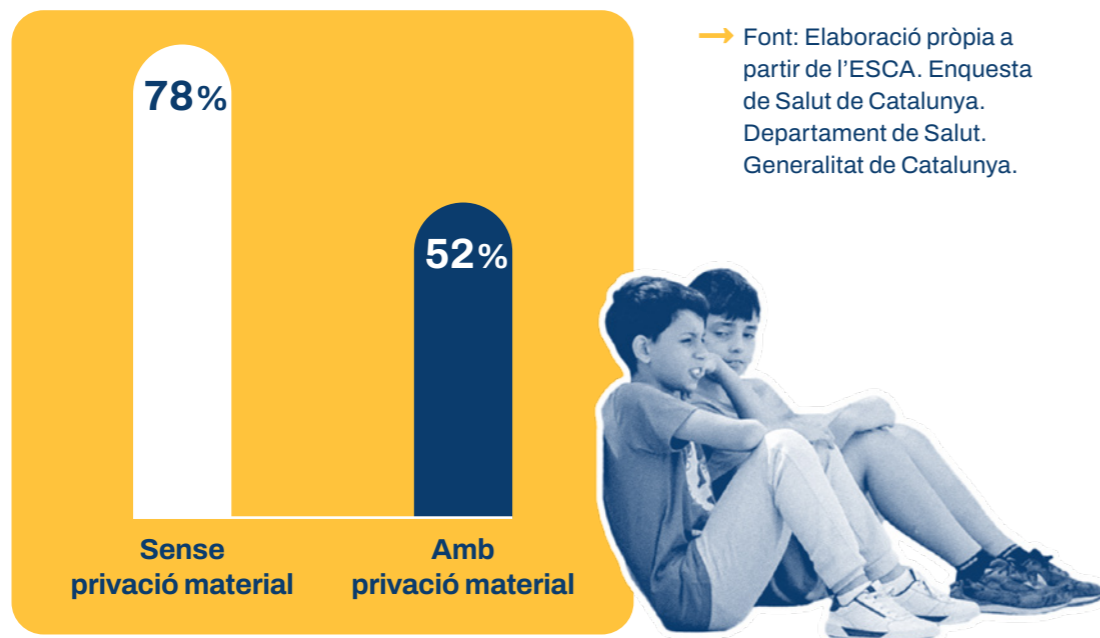
La bretxa de participació extraescolar es quantifica en 26 punts percentuals entre el nivell socioeconòmic familiar alt i el baix. **Reduir aquesta bretxa de participació extraescolar hauria de ser una prioritat de les polítiques educatives, socials i del lleure al nostre país.**

El gràfic identifica molt clarament quin és el dèficit participatiu que tenim al país i quin és, per tant, l'objectiu de millora: **augmentar 20-25 punts percentuals la participació dels infants i adolescents amb nivell socioeconòmic familiar baix.**

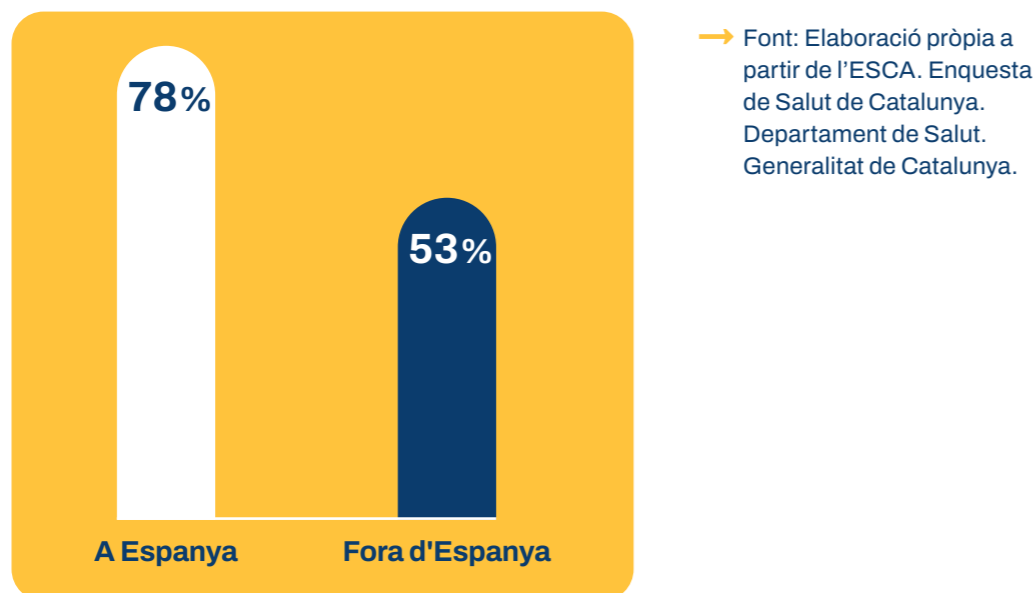
En aquest informe veurem quins aspectes de l'educació fora escola convé canviar perquè augmenti la participació dels infants i adolescents del nivell socioeconòmic baix fins al 80-90%.

Les desigualtats en el fora escola sumen i agreugen la bretxa social

Percentatge de participació extraescolar (infants i adolescents de 6 a 15 anys) segons el nivell de privació material. Catalunya, 2021.

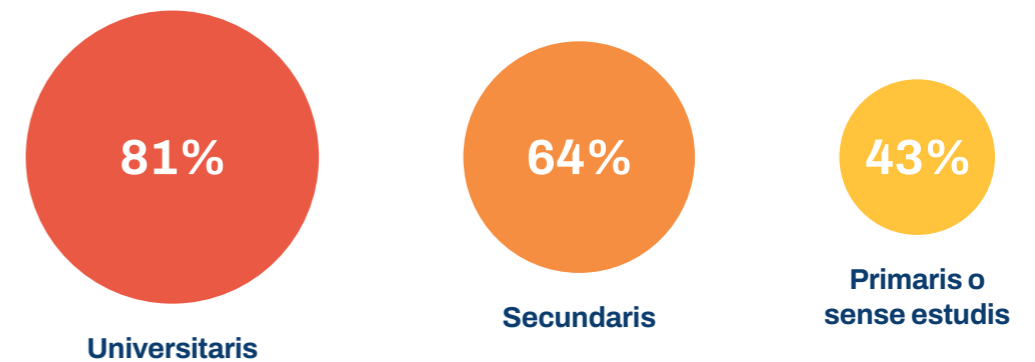


Percentatge de participació extraescolar (infants i adolescents de 6 a 15 anys) segons el lloc de naixement de la mare. Catalunya, 2021.



Percentatge de participació extraescolar (infants i adolescents de 6 a 15 anys) segons el nivell d'estudis de la mare. Catalunya, 2021.

Font: Elaboració pròpia a partir de l'ESCA. Enquesta de Salut de Catalunya. Departament de Salut. Generalitat de Catalunya.



Molts indicadors d'estructura social, com aquests, que provenen de l'ESCA⁸, ajuden a copsar com de **profunda i estructural és la bretxa de desigualtat en el fora escola**. Tant el nivell de privació material de les llars, com ell lloc de naixement de la mare o bé el nivell d'estudis de la mare, venen a confirmar que per promoure la participació extraescolar de certs sectors socials seran necessàries **actuacions molt contundents, molt precises i enfocades a les causes de les desigualtats, i carregades de voluntat de transformació**.

Tot plegat, fa evident que **cal repensar les polítiques de temps lliure i l'oferta d'activitats d'un territori com un tot, amb múltiples mirades (educativa, econòmica, social i familiar) i estratègies combinades (d'acompanyament, vincle, pertinença, gratuïtat, ampliació de serveis i garantia de drets)** que ajudin a ampliar els beneficis de l'educació fora escola sobre els col·lectius en situacions de desavantatge social.

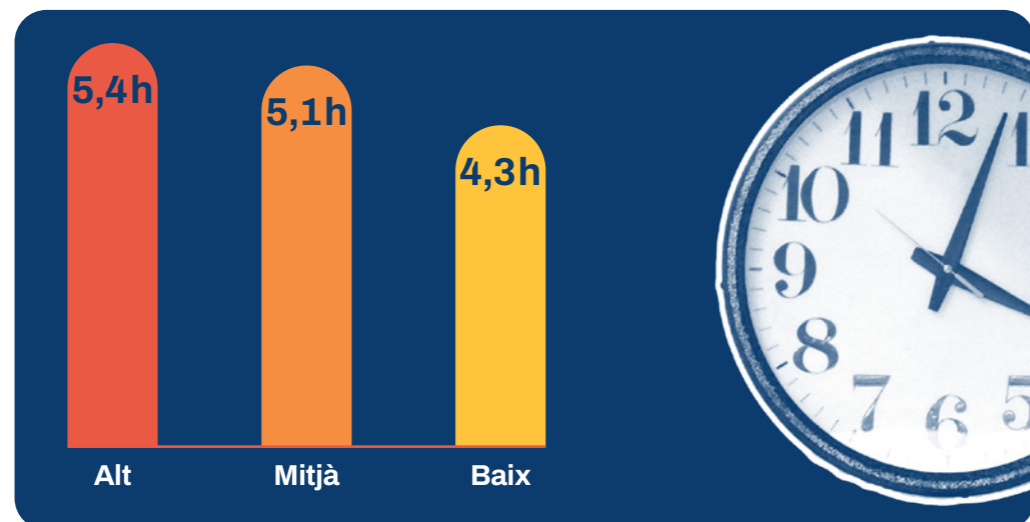
Més enllà d'oferir unes beques o bé una programació gratuïta o molt assequible als equipaments públics, cal fer una tasca d'acompanyament, assessorament i acostament d'aquests recursos públics i socials a les famílies en situacions més vulnerables.

⁸ L'ESCA, Enquesta de Salut de Catalunya, del Departament de Salut de la Generalitat de Catalunya, és una font sòlida i d'alta fiabilitat, i de caràcter oficial inclosa en el Pla Estadístic de Catalunya. Es fa amb caràcter anual des de 2010, a partir d'entrevistes personals domiciliàries d'obligada resposta a una mostra d'aproximadament 4.800 persones anuals, de les quals entorn a 800 corresponen a infants i adolescents d'entre 6 i 15 anys. Són dades de l'edició de 2021, un any encara afectat per les restriccions sanitàries a les activitats grupals.

A menys nivell socioeconòmic, menys intensitat extraescolar

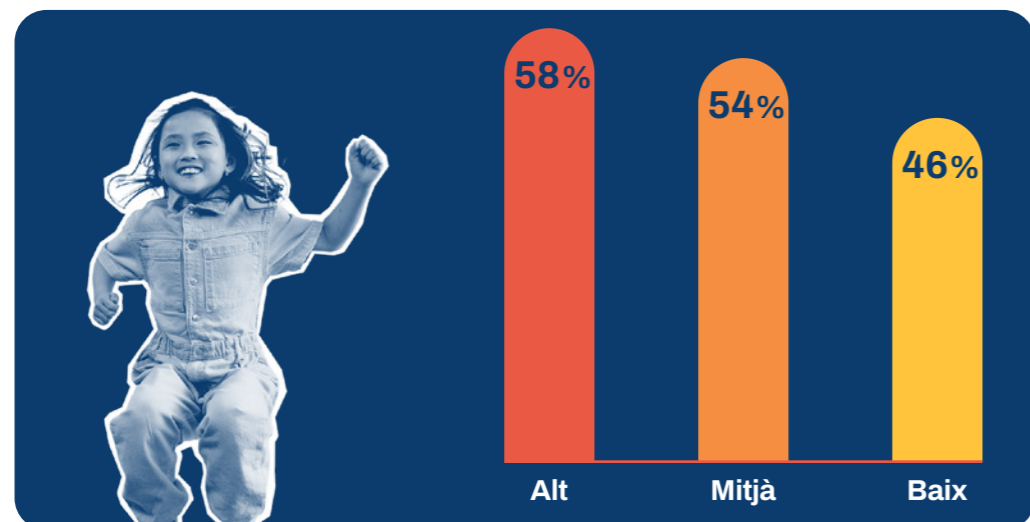
Mitjana d'hores setmanals extraescolars practicades segons el nivell socioeconòmic familiar. Catalunya, 2022.

→ Font: Enquesta de Participació Extraescolar, 2022. Aliança Educació 360.



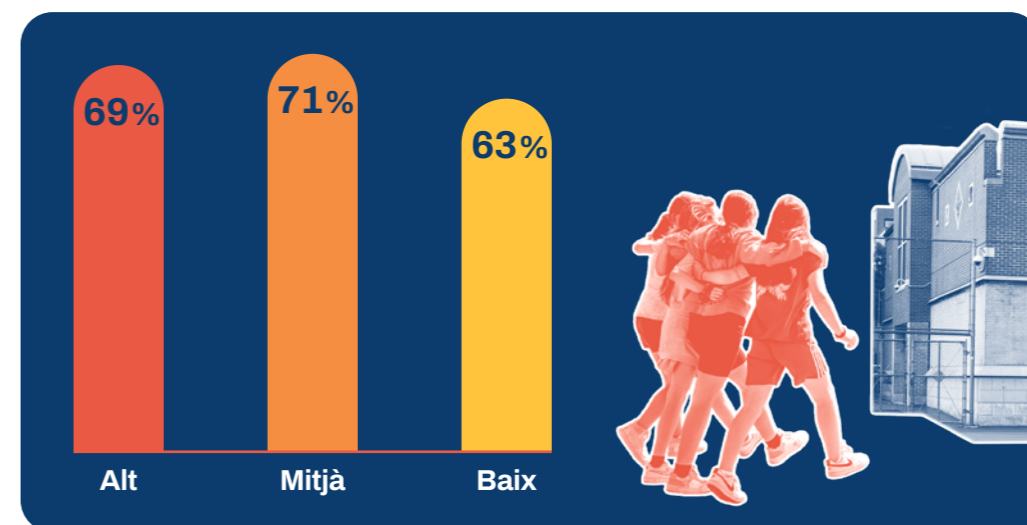
Percentatge d'infants i adolescents que fa més de tres anys que fan la mateixa extraescolar, segons el nivell socioeconòmic familiar. Catalunya, 2022.

→ Font: Enquesta de Participació Extraescolar, 2022. Aliança Educació 360.



Percentatge d'infants i adolescents entre 6 i 16 anys que fan l'activitat extraescolar fora de la pròpia escola o institut, segons el nivell socioeconòmic. Catalunya, 2022.

→ Font: Enquesta de Participació Extraescolar, 2022. Aliança Educació 360.



Les desigualtats en la participació extraescolar no només es mesuren veient si fan activitats o no en fan, sinó que també s'observen diferències en la intensitat i la tipologia de la participació.

Quant a la intensitat, veiem com la mitjana d'hores setmanals dedicades a les extraescolars és de 5,4 al nivell socioeconòmic alt, de 5,1 al nivell mitjà i de 4,3 al baix. És a dir, els infants i adolescents de nivell baix practiquen extraescolars una hora setmanal menys, de mitjana. Això implica, una diferència de 40 hores al cap d'un curs, i de 400 hores al final de l'escolarització obligatòria.

També veiem com la continuïtat en una mateixa activitat durant més de tres anys baixa del 58% al 46% entre el nivell alt i el baix i, fins i tot, com l'accés a activitats extraescolars fora del propi centre educatiu, que suposa un contacte amb altres entorns, equipaments i persones, és més alt en els nivells alt i mitjà, 69% i 71% respectivament, que en el nivell baix, 63%.

Aquestes diferències dibuixen **pautes de participació extraescolar condicionades pel nivell socioeconòmic familiar, en què a més nivell, més participació i més intensitat en la pràctica i, per tant, més aprenentatges** rebuts en el temps no escolar.

Una participació extraescolar menys intensa i amb menys recorregut temporal comporta menys oportunitats d'aprenentatge i de desenvolupament personal que s'acumulen en forma de pèrdua educativa al llarg del temps.

Tots els sectors d'activitat afectats pel repte de l'equitat

La distribució de la participació extraescolar segons la tipologia d'activitat i segons el nivell socioeconòmic també confirma la tendència ja comentada: **els fills i les filles de les famílies afavorides participen notablement més en gairebé tots els sectors d'activitat que els de famílies desafavorides.**

En les activitats esportives, els idiomes i les artístiques, que són les tres més practicades, és més àmplia la bretxa entre els nivells socioeconòmics alt i baix: 24 punts percentuals de diferència en les esportives, 18 en els idiomes i 15 en les artístiques. En el lleure (esplais i caus) i en les tecnològiques la tendència es repeteix però amb molta menys intensitat.

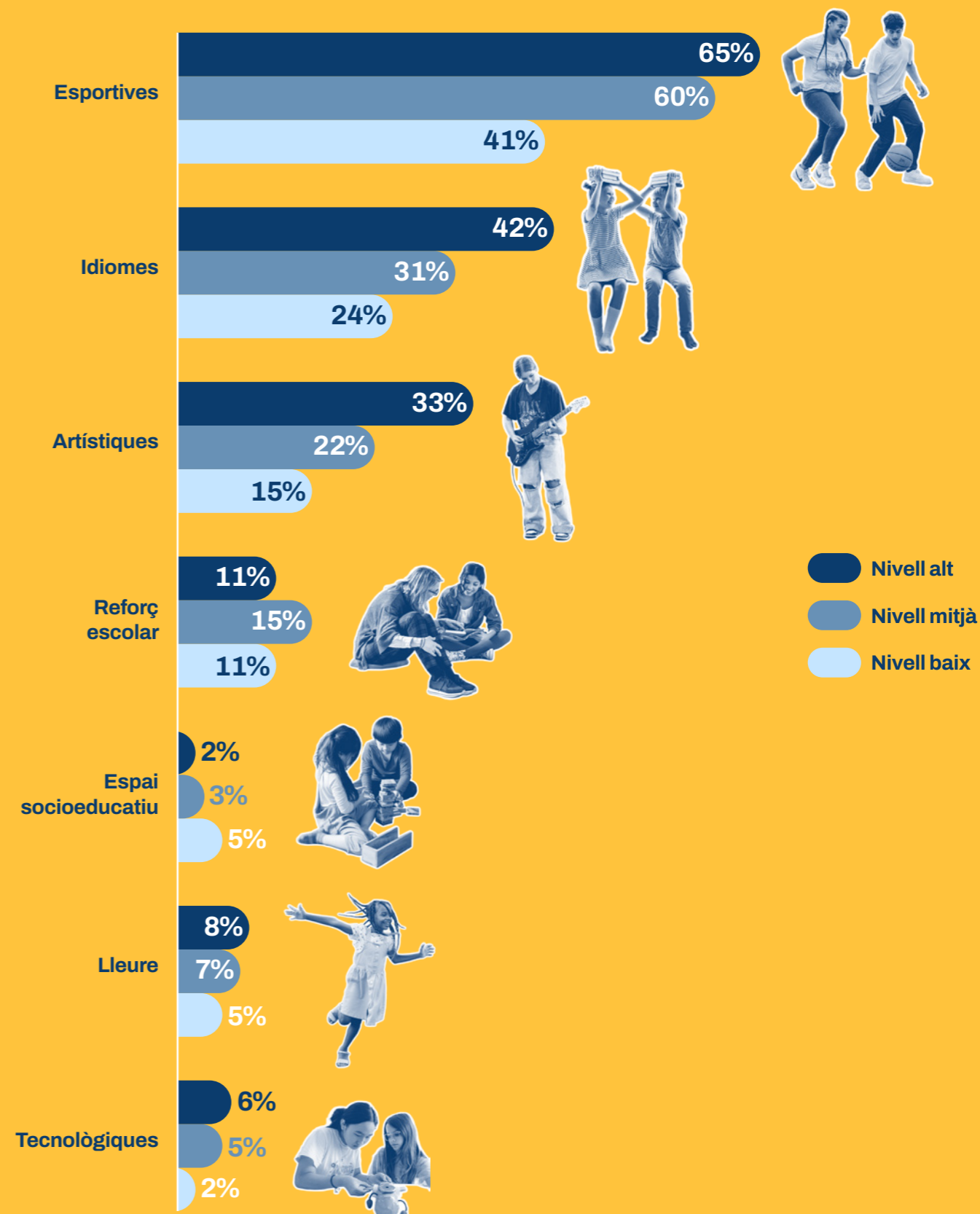
En canvi, en les activitats de reforç escolar i en els espais socioeducatius, la tendència canvia. La tendència de la participació en el reforç escolar reflecteix el fet que la categoria agrupa tant els espais de reforç gratuïts com les acadèmies de pagament. I la tendència inversa de la participació als centres oberts i espais d'atenció socioeducativa ve condicionada per la funció social adjudicada a aquests equipaments, fortament orientats a perfils socials desafavorits.

Amb aquestes dades, es comença a dibuixar un **panorama de desigualtat, exclusió i segregació extraescolar que afecta tots els sectors d'activitat** i que, per tant, **per revertir-lo, requereix la implicació i el convenciment de molts agents diversos.**



Percentatge de participació extraescolar dels infants i adolescents entre 6 i 15 anys per tipus d'activitat, segons el nivell socioeconòmic familiar. Catalunya, 2022.

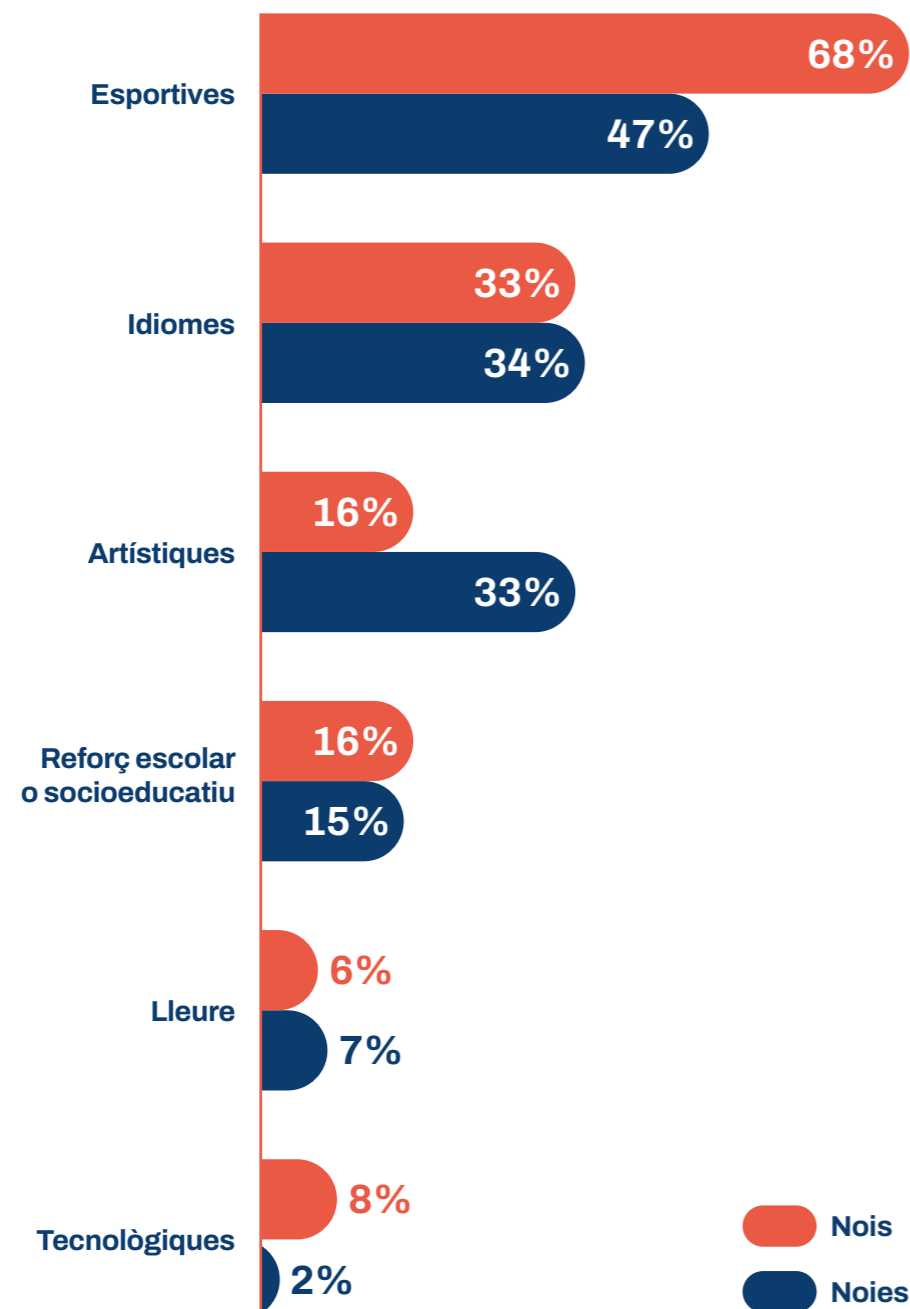
→ Font: Enquesta de Participació Extraescolar, 2022. Aliança Educació 360.



El biaix de gènere també segrega en la participació extraescolar

Percentatge de participació extraescolar, segons el tipus d'activitat i el gènere. Catalunya, 2022.

→ Font: Enquesta de Participació Extraescolar, 2022. Aliança Educació 360.



Tot i que tant els nois com les noies participen majoritàriament en les activitats extraescolars (ho fan el 85% dels nois i el 80% de les noies), hi ha diferències rellevants per tipus d'activitat.

En tres dels sis tipus d'activitats analitzades, es percep una diferència rellevant entre la participació dels nois i la de les noies. En les esportives, hi ha una diferència de 21 punts percentuals a favor dels nois, i en les artístiques, de 17 punts a favor de les noies. També en les activitats tecnològiques es percep aquest biaix de gènere, però com que encara és una activitat emergent, la diferència és menor. A més, entre els diferents tipus d'esports i els diferents tipus d'arts també s'hi produeixen biaixos de gènere.

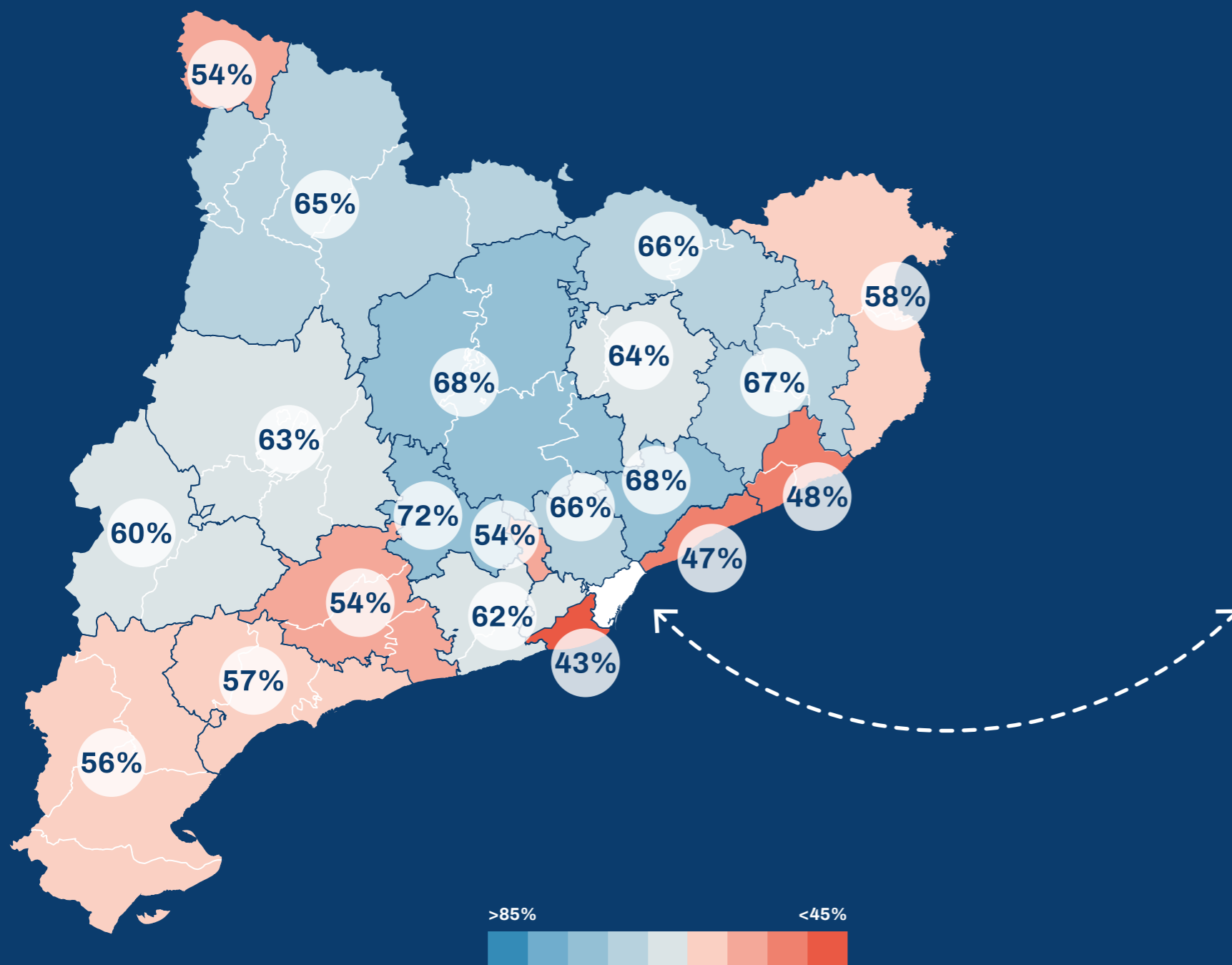
Aquest biaix de gènere, que no es dona ni en les activitats d'idiomes, ni en les de lleure, ni de reforç escolar o socioeducatiu, demostra que **són necessàries intervencions específiques entorn dels estereotips de gènere, tant en l'àmbit esportiu com en l'artístic, per contrarestar el biaix existent i aconseguir un accés igualitari a aquestes oportunitats educatives.**



Desequilibri territorial de la participació extraescolar

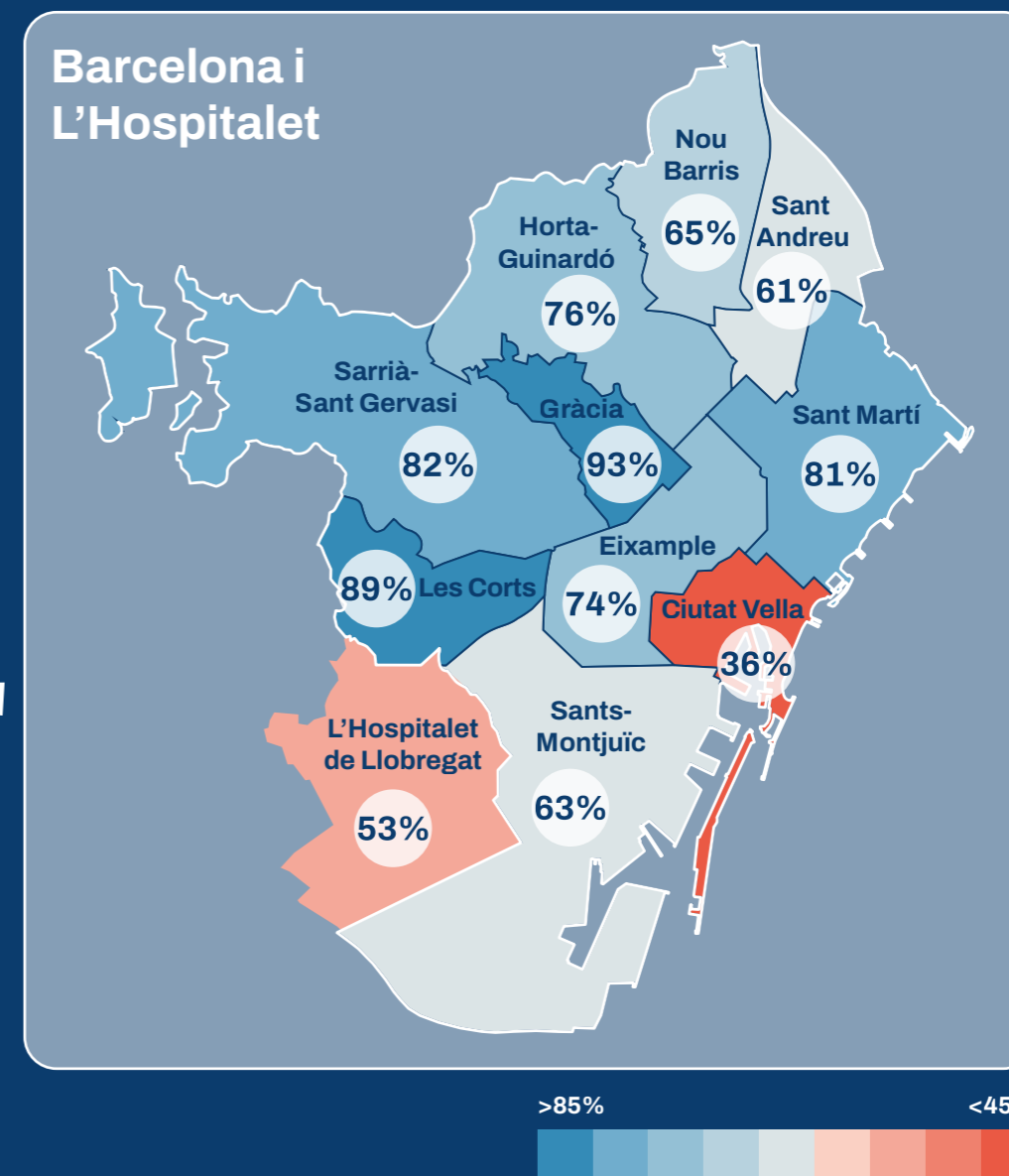
Percentatge de participació extraescolar per regions sanitàries. Catalunya, 2021.

Font: Elaboració pròpia a partir de l'ESCA. Enquesta de Salut de Catalunya. Departament de Salut. Generalitat de Catalunya



Les dades de distribució territorial de la participació extraescolar evidencien, de nou, les desigualtats existents: uns territoris amb percentatges elevats (des del 93% de Barcelona Gràcia fins al 66% del Vallès Occidental) i altres territoris amb percentatges molt baixos (des del 36% de Barcelona Ciutat Vella fins al 53% de L'Hospitalet de Llobregat). Per tant, trobem que la desigualtat territorial és un factor més de **la desigualtat educativa del fora escola que cal combatre amb polítiques d'equitat**.

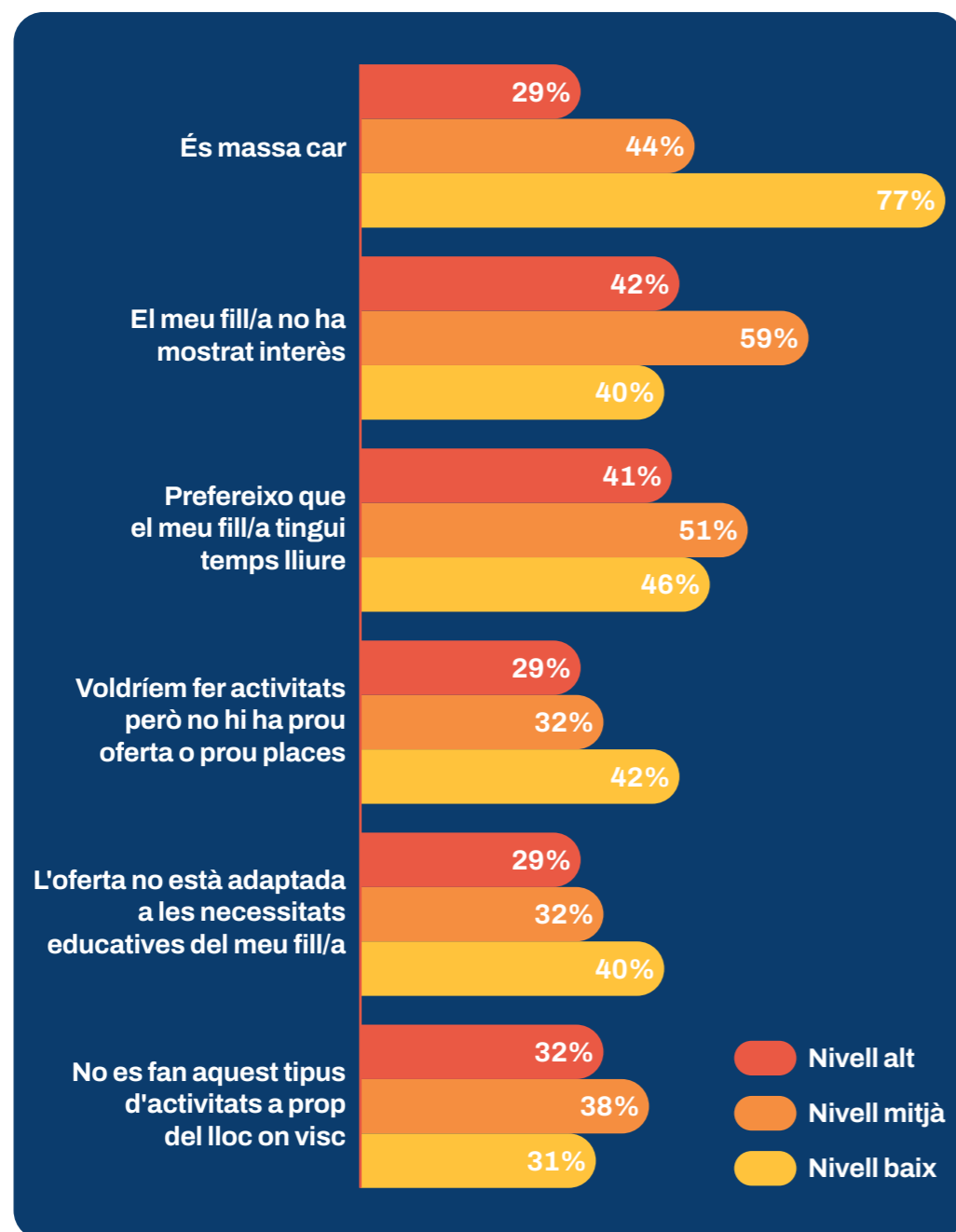
Els factors de la distribució desigual de la participació extraescolar estan directament relacionats amb: la desigualtat de la renda socioeconòmica entre els territoris, les desigualtats territorials quant a condicions de vida i la desigual capacitat dels territoris per generar i garantir una oferta d'activitats extraescolars suficient, equitativa, accessible i pròxima als col·lectius més vulnerables. Especialment, la segregació urbana d'alguns barris fa caure en picat l'accés a les oportunitats educatives de tot tipus, inclosa l'educació fora escola. Cal, doncs, que **les polítiques de garantia del dret a l'educació fora escola incloguin un seguit de mesures enfocades al reequilibri territorial de les oportunitats extraescolars**.



El preu de les activitats, el motiu més excloent i visible

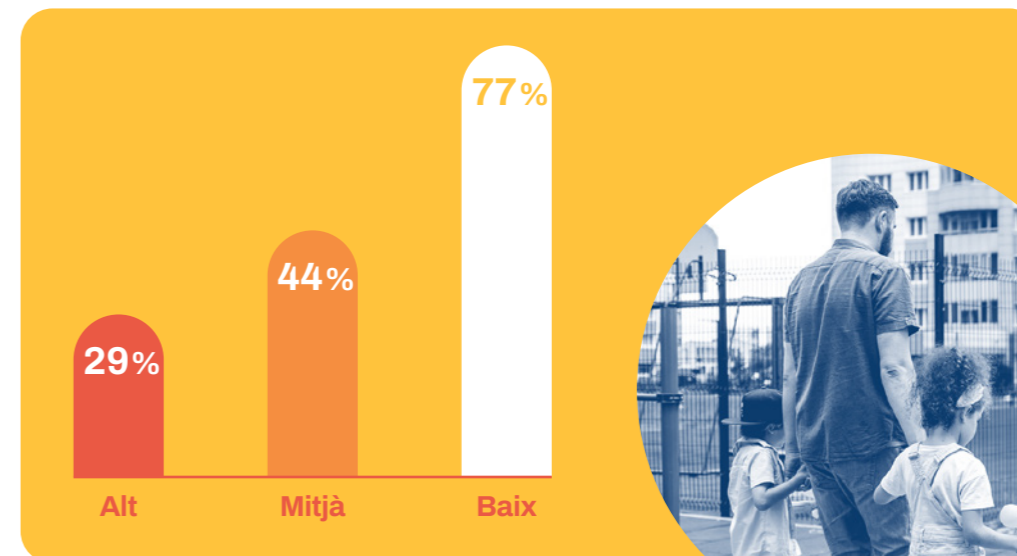
Percentatge de les famílies amb fills que no han participat en cap activitat i que han valorat com a molt important aquests motius per no participar-hi, segons el nivell socioeconòmic. Catalunya, 2022.

→ Font: Enquesta de Participació Extraescolar, 2022. Aliança Educació 360.



Percentatge de les famílies amb fills i filles que no han participat en cap activitat i que argumenten que les han trobat massa cares, segons el nivell socioeconòmic familiar. Catalunya, 2022.

→ Font: Enquesta de Participació Extraescolar, 2022. Aliança Educació 360.



Un 17% de la població d'entre 6 i 15 anys no ha participat en cap activitat extraescolar el curs 2021-2022. És a dir, **4 de cada 25 infants o adolescents no van tenir cap experiència extraescolar aquell curs.**

En l'anàlisi dels motius de les famílies amb fills i filles que no han participat en cap activitat extraescolar durant el curs, en termes generals, el preu (massa car) de l'activitat destaca com la raó més important, seguit del fet que el fill o filla no hagi mostrat interès, la voluntat que tinguin més temps lliure, la manca de places o de places adaptades a les necessitats educatives del fill o filla i la manca d'oferta propera al lloc de residència.

Amb tot, el pes d'aquests motius està molt afectat per la condició socioeconòmica de les famílies. Així, en el nivell socioeconòmic baix, el 77% de les famílies consideren que les activitats són massa cares. I la resta de motius (manca d'interès del fill o filla, manca d'adaptació de l'activitat, manca de places, etc.) estan dimensionats per sota del 46%.

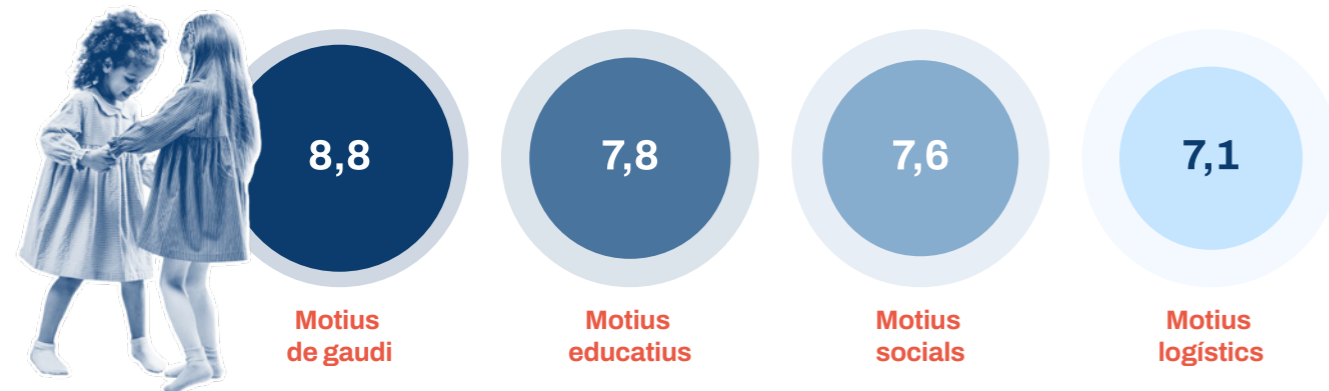
En els nivells mitjà i alt, tenen més pes altres motius de no participació com que els fills o filles no hagin mostrat interès per l'activitat o que les famílies prefereixen que els fills i filles tinguin temps lliure.

L'exclusió extraescolar existeix i està assentada, principalment, en el sistema de pagament que regeix l'accés a la gran majoria de les activitats extraescolars, excepte aquelles que estan pensades per a la compensació d'oportunitats educatives. Per tant, **cal considerar les polítiques d'ajuts econòmics i de gratuïtat com un dels factors de promoció de la participació extraescolar equitativa més importants i imprescindibles, tot i que no l'únic.**

Conciliació, proximitat i assequibilitat: condicionants de la participació

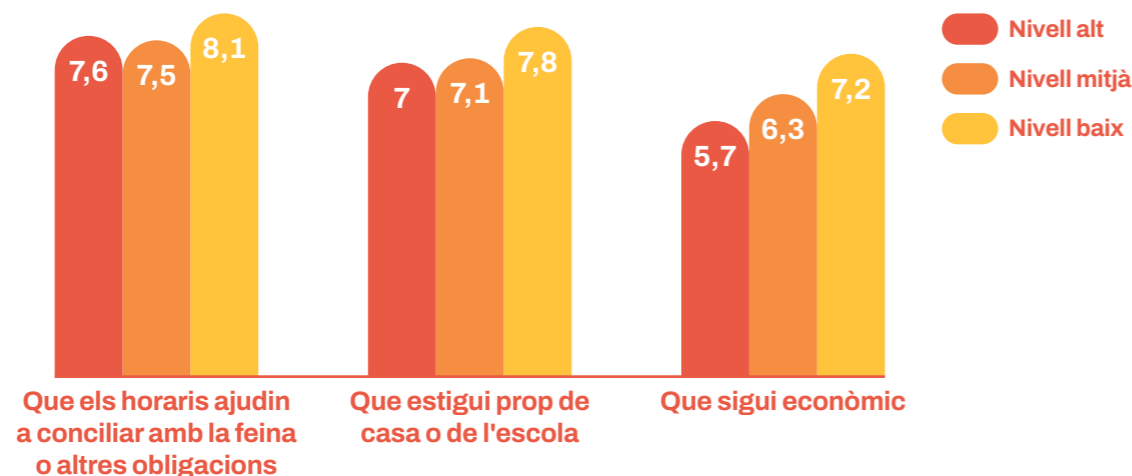
Puntuació mitjana entre el 0 i el 10 de la importància atorgada per les famílies als diferents tipus de motius per a la tria d'activitats extraescolars. Catalunya, 2022.

→ Font: Enquesta de Participació Extraescolar, 2022. Aliança Educació 360.



Puntuació entre el 0 i el 10 de la importància atorgada per les famílies als motius de tipus logístic per a la tria d'activitats extraescolars, segons el nivell socioeconòmic. Catalunya, 2022.

→ Font: Enquesta de Participació Extraescolar, 2022. Aliança Educació 360.



Un dels factors cabdals per promoure la participació extraescolar és que a tots els territoris, barris i pobles **existeixi una oferta o programa d'activitats extraescolars que sigui pròxima i assequible, així com variada, estimulants i de qualitat.**

Als gràfics veiem que els factors que totes les famílies prioritzen a l'hora d'inscriure els seus fills i filles a les activitats extraescolars durant el curs, és a dir, **les motivacions familiars més transversals entre nivells socioeconòmics, són el gaudi, els beneficis educatius i els socials.** Són també les més valorades per les famílies, amb una puntuació mitjana de 8,8, de 7,8 i de 7,1, respectivament.

En canvi, els motius de tipus logístic (horari, ubicació i preu), no tan valorats transversalment, il·lustren millor la diferència entre els diferents nivells socioeconòmics. I, per tant, són aquests els factors que actuen com a condicionants de la participació extraescolar dels col·lectius més desavantatjats. Estem parlant de la necessitat de conciliar, la proximitat al lloc de residència o a l'escola i l'assequibilitat econòmica de les activitats.

Per tant, si els horaris de les activitats no són prou conciliadors amb els horaris familiars, si no hi ha una oferta pròxima als barris més vulnerables que permeti estalviar desplaçaments i temps, i si l'oferta no és prou assequible econòmicament parlant, hi ha una part de la societat que no hi podrà participar per més que cregui en els beneficis que les activitats poden aportar als seus fills i filles.

Aquesta **planificació de l'oferta extraescolar s'ha de fer amb una mirada local** (o comarcal en els territoris menys poblats), partint d'un coneixement del territori i la població, **amb el consens i la complicitat dels diferents agents implicats en l'oferta extraescolar** i, sobretot, amb una voluntat de transformació social compartida que aglutini els esforços per l'equitat educativa amb el desenvolupament de les comunitats vulnerables més enllà de l'educació.

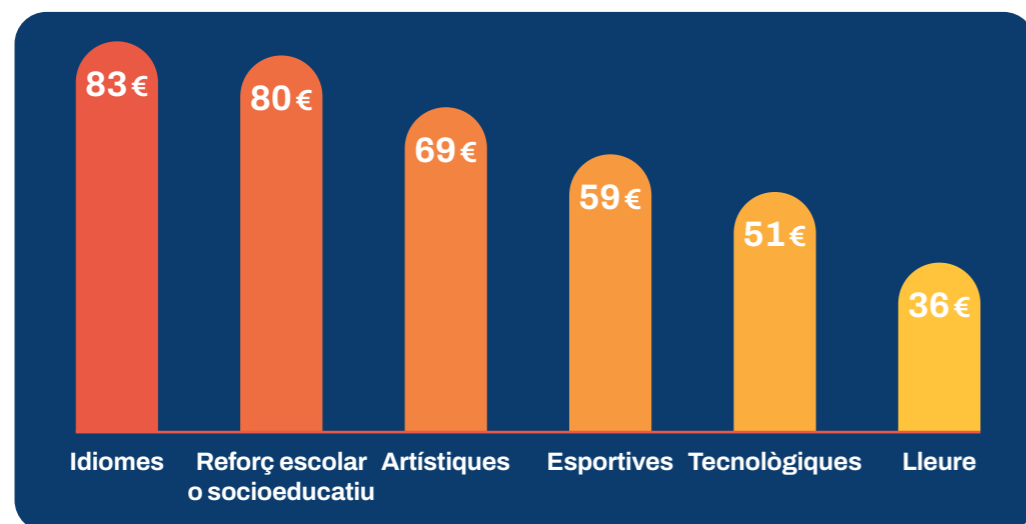
En aquesta línia, les mesures polítiques que cal impulsar per promoure una **oferta extraescolar pròxima, assequible i conciliadora** són:

- Reduccions de preu o augment dels ajuts per accedir a les activitats.
- Facilitació de la informació i dels tràmits d'accés a les activitats i als ajuts.
- Ajuts a la mobilitat i serveis de custòdia que facilitin la conciliació.
- Distribució equilibrada geogràficament per cobrir tots els barris i àrees del municipi, amb activitats variades i atractives.
- Orientació i acompanyament a les famílies amb dificultats idiomàtiques o d'accés a la informació.

Pocs ajuts econòmics per promoure una participació equitativa

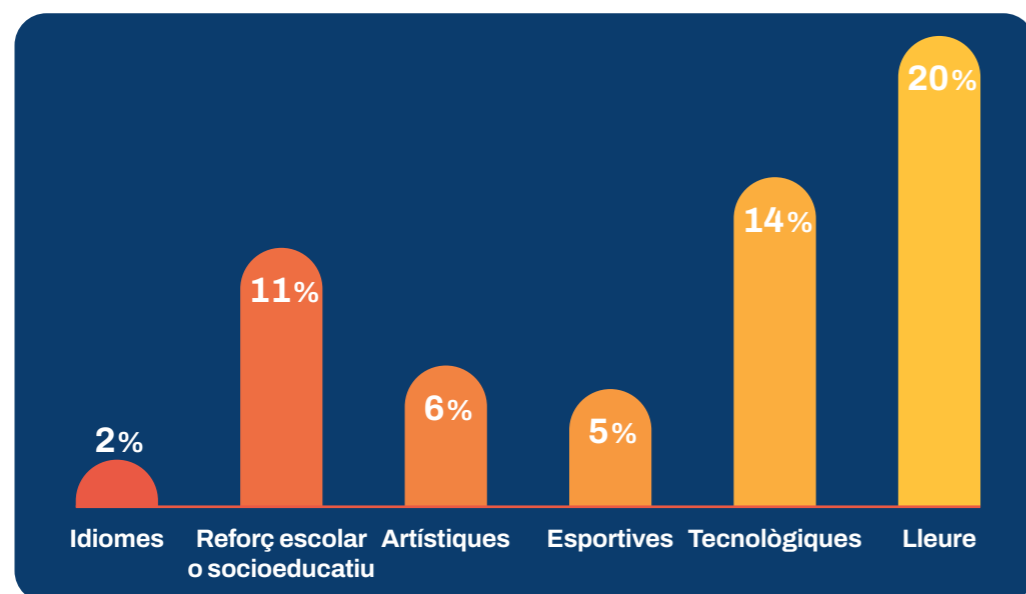
Preu mensual que diuen haver pagat les famílies enquestades, pel tipus d'activitat on han participat els seus fills i filles. Catalunya, 2022.

→ Font: Enquesta de Participació Extraescolar, 2022. Aliança Educació 360.



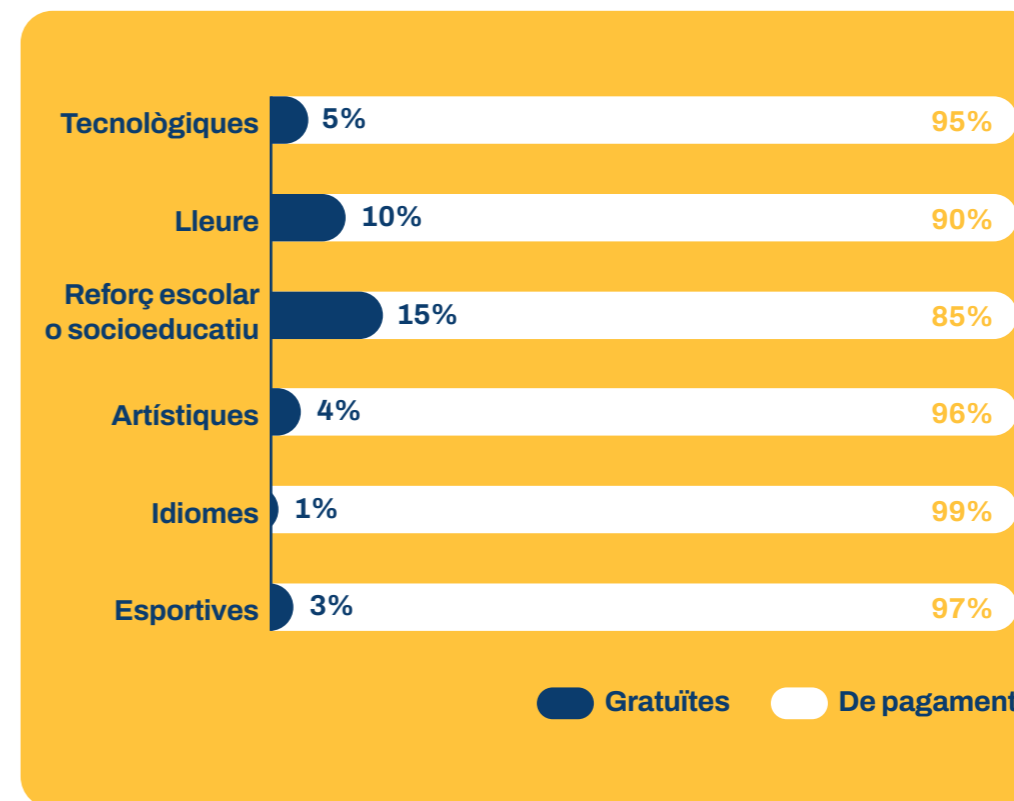
Percentatge de les famílies que diuen haver rebut un ajut econòmic per fer l'activitat, segons el tipus d'activitat on han participat els seus fills i filles. Catalunya, 2022.

→ Font: Enquesta de Participació Extraescolar, 2022. Aliança Educació 360.



Percentatge de famílies amb fills que han participat en les extraescolars, segons si l'activitat era gratuïta o de pagament, per tipus d'activitat. Catalunya, 2022.

→ Font: Enquesta de Participació Extraescolar, 2022. Aliança Educació 360.



Segons les famílies enquestades, les activitats més cares són els idiomes i el reforç escolar o socioeducatiu (categoria que agrupa diverses modalitats d'activitat, entre les quals les acadèmies privades de reforç acadèmic). Estudiar idiomes és l'activitat per a la qual menys ajuts diuen haver rebut les famílies, tot i mostrar una elevada bretxa per nivell socioeconòmic i que és una de les activitats que genera més expectativa de capacitació per al futur. Fins i tot en els esports, on hi ha més afluència de participació, hi ha un percentatge molt baix de famílies que diuen haver rebut un ajut per participar-hi. En canvi, en els esports i caus és on les famílies han rebut més ajuts per accedir a l'activitat. La majoria d'activitats són de pagament. Els àmbits del lleure i del reforç escolar o socioeducatiu és on trobem percentatges de gratuïtat de fins al 15%.

El cost anual mitjà és de 567€ (per a un fill), al qual encara s'hi hauria de sumar el cost de les activitats d'estiu i multiplicar pel nombre de fills. La càrrega econòmica que suposa el cost de les activitats extraescolars per a les famílies és el principal factor de desigualtat en l'accés a les activitats.

La taxa de pobresa infantil i juvenil que tenim a Catalunya se situa en el 27,5%⁹. Això implica que **226.000 infants i adolescents entre 6 i 15 anys tenen el risc de quedar exclosos de les activitats d'enriquiment extraescolar**, si no és que aquestes estiguin subvencionades o que puguin accedir a una beca.

Per tot això és necessari **ampliar la política d'ajuts fins a cobrir el terç de la participació** i estudiar de quina manera aquesta ampliació es pot adoptar en tots els sectors d'activitat, especialment en els més freqüentats i els que mostren més desigualtats socioeconòmiques (esports, idiomes).

En l'oferta pública i social, existeixen actualment dos tipus de polítiques d'ajuts a la participació extraescolar: **la gratuïtat i el copagament**. La gratuïtat es desplega, normalment, en l'oferta d'activitats dels equipaments públics i de les entitats d'acció socioeducativa i perquè funcioni com a mesura real d'equitat, cal, a més, fer una tasca important d'acompanyament i vinculació amb les famílies potencialment usuàries.

El copagament, per altra banda, el podem trobar en els sectors públic i social, i també en l'oferta privada com a incentiu a les famílies, i pot desplegar-se en diferents fórmules com són la **tarifació social dels preus** (normalment aplicada a preus públics), les **bonificacions o descomptes** a famílies que compleixin certs indicadors de risc o de sobrecàrrega de cost (monoparentals, nombroses, germans a la mateixa activitat...) o la **distribució de beques** per baremació d'ingressos de les llars o per altres tipus de selecció (com premis, expedient acadèmic, etc.). A banda, hi hauria les polítiques de **renda garantida** que consisteixen en una prestació social de naturalesa econòmica i percepció periòdica per a les persones o unitat familiar que no disposin de recursos o no tenen el suficient per cobrir les necessitats bàsiques, sempre que compleixin una sèrie de requisits.

A manca d'avaluacions que ho puguin confirmar, la persistència de les desigualtats en l'accés a extraescolars fa pensar que cap d'aquestes polítiques per si sola podria fer un tomb a l'exclusió existent en l'àmbit extraescolar. I que, per tant, **caldrà una combinació de diferents mesures d'ajuts, d'acompanyament i d'orientació a les famílies per poder aconseguir un augment significatiu en la participació extraescolar** d'infants i adolescents de perfils vulnerables.

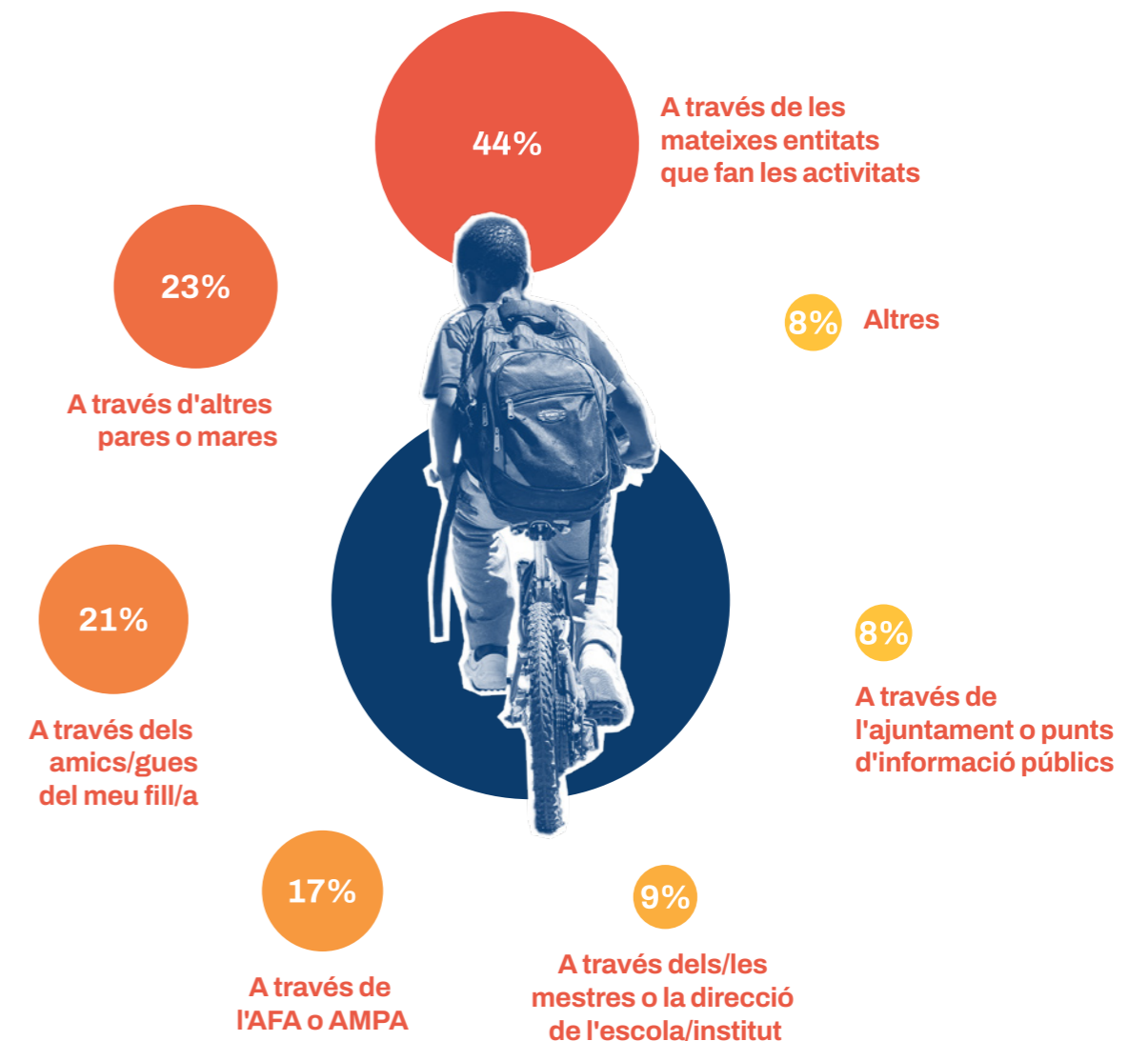
Entre les **propostes de millora** que han formulat les famílies (a qui hem preguntat de manera oberta què millorarien de les extraescolars que es fan al seu entorn), el 44% dels enquestats han respost que farien millores en el preu, el 22% en la diversitat de l'oferta i el nombre de places i per sota del 8% altres tipus de millores (horaris, ubicació, instal·lacions, adaptació, qualitat, etc.)

⁹ Segons la darrera Enquesta de Condicions de Vida (Idescat, Catalunya 2022).

La informació de les activitats circula fora de l'escola i dels serveis municipals

Percentatge de les famílies amb fills i filles que han participat en les extraescolars esportives segons la font per la qual s'han assabentat de l'activitat. Catalunya, 2022.

→ Font: Enquesta de Participació Extraescolar, 2022. Aliança Educació 360.





3. Suport amplíssim de les famílies a promoure la participació extraescolar

L'enquesta demostra que ja estem en un escenari en què afavorir l'accés universal a la participació extraescolar és una política àmpliament acceptada pel conjunt de la població ja que **una gran majoria de les famílies considera important l'actuació pública per promoure la participació extraescolar.**

Totes les propostes sondejades a l'enquesta tenen una valoració molt alta entre les famílies: la creació d'**oferta gratuïta** i d'**ajuts econòmics**, l'**adaptació de les activitats** a infants i adolescents amb dificultats d'aprenentatge, la garantia d'una **oferta diversa i de proximitat** a través de les escoles, la **coordinació entre mestres i monitors** sobre l'evolució i les necessitats educatives de l'alumnat i l'orientació dels mestres a l'hora de triar activitats.

La via per la qual més ha circulat la informació sobre les activitats extraescolars, en el cas d'activitats esportives (i es repeteix la tendència en la resta de tipus d'activitat), són els canals propis de les entitats que les organitzen (44%).

En segon lloc, hi ha els canals més informals i comunitaris com la xarxa social dels infants i les famílies, és a dir a través d'altres pares i mares (23%), d'amics dels fills i filles (21%) i de les associacions de famílies d'alumnes (17%).

I, en l'altre extrem, les vies per les que menys ha circulat la informació han estat els canals més formals i universals: l'escola i l'ajuntament (9% i 8%).

Això ens remet a dos temes destacables. D'una banda, el bon estat de salut de les comunitats socials, fet que beneficia els grups amb més capital social, amb més xarxa veïnal o comunitària i amb més contactes i més relacions amb persones informades.

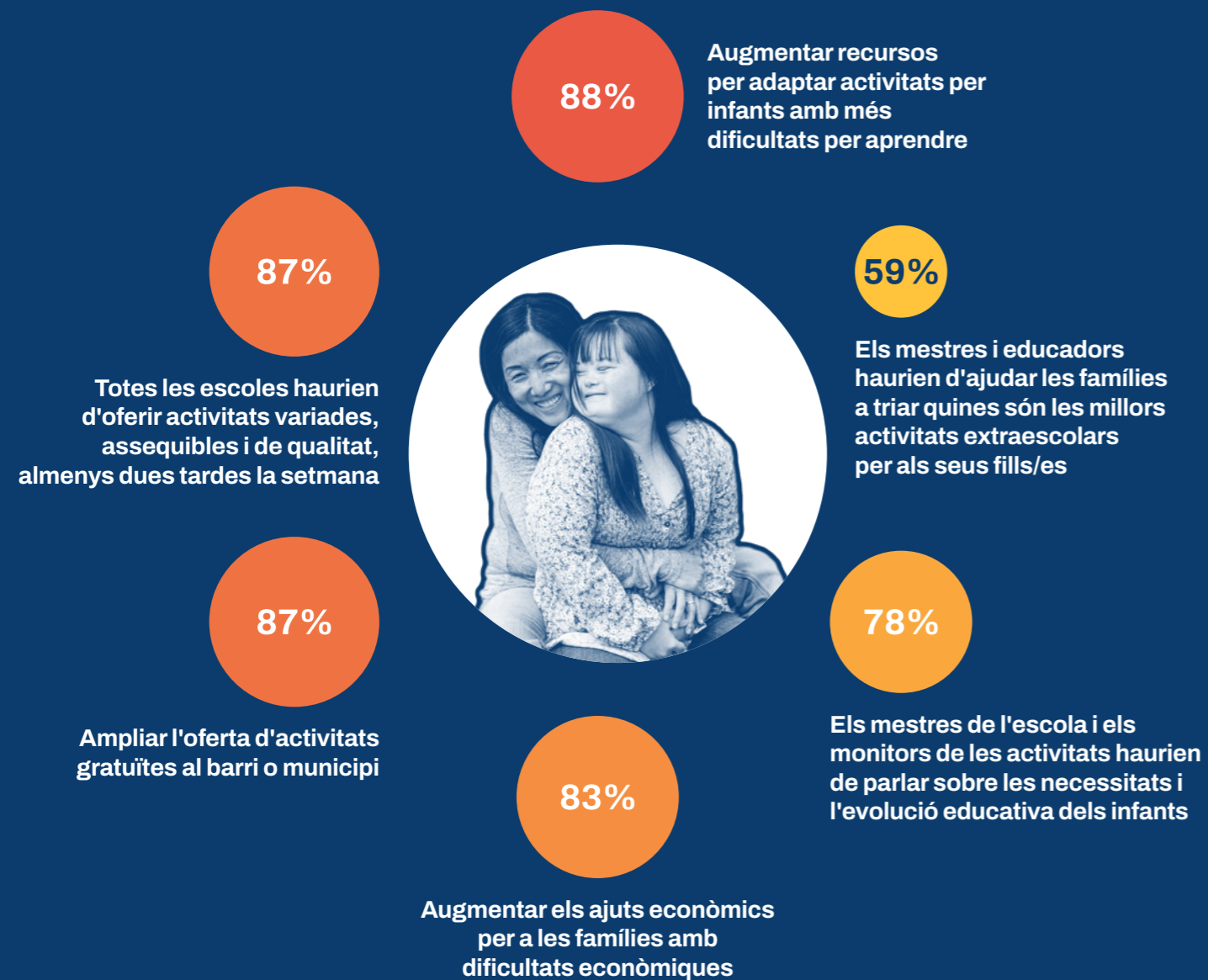
D'altra banda, que els serveis més públics i més universals, com són l'escola o l'ajuntament, funcionin menys com a informants pot ser un greuge per a les famílies que no gaudeixen d'un capital social suficient i que no reben la informació per les vies informals.

Per tant, aquest tipus de circulació informativa acaba agreujant les desigualtats en la participació extraescolar, ja que no totes les famílies hi tenen accés. En canvi, **convé que els centres educatius i els ajuntaments activin més la seva funció informativa per poder apropar les activitats extraescolars a tots els col·lectius socials d'una manera més universal.**



Percentatge de les famílies que consideren importants i molt importants les següents propostes polítiques. Catalunya, 2022.

→ Font: Enquesta de Participació Extraescolar, 2022. Aliança Educació 360.



Propostes polítiques per universalitzar la participació extraescolar

Per construir a Catalunya una educació extraescolar consolidada, universal, robusta i de qualitat, que doni resposta als reptes socials i educatius que tenim plantejats al país (desigualtats, pobresa, aïllament, falta de cohesió...), cal una acció global, que vagi més enllà de les iniciatives puntuals, plurals i diverses d'agents múltiples i disperss, cadascun pel seu compte. S'ha de poder articular una **acció política coordinada, coherent i suficient per garantir una educació extraescolar universal**, independent dels nivells socioeconòmics familiars.

La política pública és l'única palanca que pot garantir una universalització de la participació extraescolar. I, més enllà de les actuacions municipals que han emergit davant d'aquesta necessitat social, és fonamental que el país respongui amb una **política global, suficient, permanent, territorialment equilibrada** i amb mirada compensatòria vers la població més desavantatjada.

Com hem vist, la participació extraescolar és una pràctica normalitzada per a la majoria d'infants i adolescents entre 6 i 15 anys a Catalunya, però amb biaixos rellevants en l'accés i intensitat. Tenim un 17% de no participació i 26 punts percentuals de diferència en la participació extraescolar entre nivells socioeconòmics alt i baix. A més, una part dels infants i adolescents que participen, ho fan amb una menor intensitat i varietat, i per tant no aconsegueix els mateixos beneficis educatius.

D'aquestes constatacions, es desprenen **dos objectius de canvi** molt concrets que poden transformar la situació actual: augmentar en 20-25 punts el percentatge de participació extraescolar dels infants i adolescents de nivell socioeconòmic baix que actualment no hi participen i augmentar la intensitat, la varietat i la qualitat d'activitats practicades pels segments de població menys afavorida però que sí que hi participa.

Donada la complexitat d'aquests dos reptes, generats per causes estructurals i massa consolidades, queda clara la necessitat d'**ampliar els consensos i els esforços per part del conjunt divers d'actors implicats** en la provisió, organització i programació d'activitats educatives del fora escola. Específicament, convé eixamplar el **consens** entre els agents implicats en l'educació extraescolar per prioritzar el repte de l'equitat i compartir mesures eficaces.

I, així, aconseguir bastir **una actuació política de país, molt enfocada a l'equitat i la garantia de drets i que combini mesures complementàries i permanents** per modificar les tendències excloents en l'accés a les oportunitats educatives extraescolars.

Una política de país per garantir la participació extraescolar de tothom



Una política de país que promogui una participació extraescolar equitativa basada tant en la riquesa i en els beneficis que aporta l'educació fora escola com en la necessitat de reduir la bretxa educativa existent haurà de ser **una política liderada pel govern autonòmic, que sigui una aposta estable i no variable, ben finançada, amb una visió compartida entre administracions i departaments, que reconegui i compti amb els agents implicats de tot el territori, que doni suport a una articulació municipal i que agrupi diferents tipus d'actuacions**, com ara:

1

Garantir l'oferta extraescolar a tot el territori.

- Ampliar **places** d'educació extraescolar i comunitària per garantir a tots els municipis i comarques un programa d'activitats extraescolars suficient, engrescador, equitatiu i que doni resposta a les necessitats educatives de la població infantil i juvenil. I especialment, als equipaments i centres educatius situats en entorns **complexos**.
- Finançar mecanismes de **cooperació** entre ajuntaments per compartir recursos, programes i polítiques mancomunades.
- Difondre** la informació als municipis i comarques de les activitats a totes les famílies: creació d'un catàleg unificat, un cercador web, una oficina informativa...
- Connectar els espais de **participació** infantil i juvenil (consell d'infants, assemblea jove) amb el disseny del programa d'activitats fora escola.



2

Garantir l'accés equitatiu a les activitats extraescolars.

- Crear i ampliar les **beques** d'educació extraescolar per cobrir el 30% dels infants i adolescents en situació de pobresa i simplificar-ne els **procediments** d'obtenció d'ajuts.
- Ampliar, reconèixer i reforçar les figures d'**acompanyament**, inclusió i orientació a les famílies i als infants i adolescents en situació de vulnerabilitat, per augmentar la vinculació d'aquestes famílies amb els dispositius d'educació fora escola.
- Garantir suficients equipaments i programacions **adaptats** a les diferents necessitats educatives i socioeducatives que es detectin als barris, evitant propostes segregades.
- Consolidar i estendre a tots els **centres educatius** una figura que vetlli per la participació de l'alumnat en les activitats fora escola, dissenyi itineraris educatius i promogui la coordinació dins/fora escola.

3

Garantir la qualitat educativa de les activitats extraescolars.

- Impulsar la cocreació de programes extraescolars locals i/o comarcals que garanteixin la **diversificació** de les propostes i els agents, la continuïtat i la progressivitat dels aprenentatges i la connexió dels aprenentatges dins i fora escola.
- Validar un marc de **competències** ampli i compartit en l'educació fora escola que ajudi a reforçar una visió comuna sobre quines competències necessiten els infants i adolescents per al seu desenvolupament.
- Promoure un sistema d'**homologació** i cofinançament d'activitats extraescolars que compleixin uns requisits d'equitat, inclusió i qualitat.
- Reconèixer i **formar** els perfils educadors per garantir la qualitat de la seva tasca i ampliar les seves competències d'acompanyament educatiu, orientació i detecció de situacions de risc. També amb retribucions equilibrades i condicions d'estabilitat.
- Ampliar els usos educatius i **adequar** els espais i equipaments públics perquè allotgin activitats educatives de temps lliure per a famílies, infants i adolescents d'una manera propera i acollidora.

EDUCACIÓ

360 

A TEMPS COMPLET