

DOSSIER DE PREMSA

L'abandonament al batxillerat i als cicles formatius de grau mitjà

Més de 13.000 alumnes abandonen cada any el batxillerat i la Formació Professional

Un informe de la Fundació Bofill aporta per primer cop dades d'una etapa fins ara poc analitzada i que l'indicador europeu d'abandonament no permet capturar

- + CFGM:** L'abandonament es produeix sobretot als cicles de grau mitjà. Només al curs 2020/21, un 14,8% de l'alumnat de CFGM va deixar els estudis sense aconseguir el títol, mentre que a batxillerat ho va fer un 4,7%.
- + Alta concentració:** L'abandonament és un problema especialment greu en determinats centres. Un 25% dels centres de CFGM i un 22% dels de batxillerat té nivells alts o molt alts d'abandonament.
- + Primer curs:** Dos terços de tot l'abandonament que es produeix en un any als CFGM i batxillerat es dona a primer curs, un indicador dels dèficits d'orientació.
- + Perfils:** Els dèficits del sistema afecten especialment els nois, l'alumnat amb nacionalitat estrangera i amb alguna necessitat específica, que abandonen per sobre la mitjana.
- + Continuïtat:** L'alumnat de més edat té una taxa d'abandonament de més del 20% i qui interromp i reprèn els estudis té més probabilitats d'abandonar.
- + Propostes:** Les dades demostren que és imprescindible prioritzar la continuïtat al sistema. L'informe proposa mesures que evitin les interrupcions, reforcin competències i es focalitzin als centres amb més abandonament:
 - Un sistema de beques d'entre 9.000€ i 6.000€ l'any en funció de la situació socioeconòmica.
 - Una orientació individualitzada, que incorpori serveis municipals i acompanyi els i les joves al llarg de la trajectòria, no només en la tria.
 - Identificar proactivament l'alumnat amb més risc d'abandonar i desenvolupar programes compensatoris, incloent-hi el reforç de competències bàsiques, que permetin reduir la seva probabilitat d'abandonar.
 - Incrementar els recursos i prioritzar-los als centres on hi ha més complexitat i abandonament.
 - Identificar quins alumnes necessiten suport especial, com passa a la secundària obligatòria, i garantir que el reben també a batxillerat i CFGM. La reserva de places i planificar l'oferta pot evitar la concentració d'alumnat amb més risc d'abandonar.

Barcelona, 5 de novembre del 2024

“L'abandonament al batxillerat i als cicles formatius de grau mitjà”, elaborat per Adrián Zancajo i Carlos Bueno, **aporta per primera vegada dades sobre una etapa educativa molt transcendent** però molt poc analitzada. És la segona part de l'anàlisi sobre ***l'abandonament a l'educació secundària obligatòria***, dels mateixos autors, que va permetre identificar els 9.905 alumnes que abandonen a 4t d'ESO.

L'informe detalla entre d'altres coses que més de **13.000 alumnes de l'alumnat que no abandona a 4t d'ESO ho acaba fent a batxillerat o als Cicles Formatius de Grau Mitjà**. També que l'abandonament es dona especialment al primer curs i als CFGM, la qual cosa demostra que l'Abandonament Escolar Prematur a Catalunya continua sent estructural (14,8%) i **requereix de mesures molt més profundes**.

“L'abandonament al batxillerat i als cicles formatius de grau mitjà” fa una contribució totalment nova, a través d'una anàlisi longitudinal que permet **identificar el moment en què es produeix l'abandonament** i conèixer com hi influeixen la trajectòria prèvia o les característiques de l'alumne. Es fonamenta en les dades del Registre d'Alumnes de Catalunya (RALC), que l'estudi complementa amb altres fonts de dades. Tot plegat permet comptar amb una informació que l'indicador europeu d'AEP no captura i que és fonamental per **disposar de propostes de política pública molt més efectives**.

L'impacte d'una orientació deficient, de no reforçar competències i de repetir

Amb un **primer curs crític**, quan es produeix la gran majoria de l'abandonament (a 1r de batxillerat és gairebé el doble que a 2n), l'informe confirma les mancances de l'actual sistema d'orientació. Detalla que es produeix sobretot als **cicles de grau mitjà** i que els dèficits del sistema afecten tothom però especialment els nois, l'alumnat amb nacionalitat estrangera i amb alguna necessitat específica (NESE), que abandonen per sobre la mitjana.

L'informe parla també d'**una alta concentració d'abandonament per centres**, que alhora és també un factor d'abandonament: Un 25% de centres de CFGM i un 22% de batxillerat té nivells alt o molt alts d'abandonament.

Igualment, evidencia la **necessitat de promoure trajectòries educatives lineals** i continuar al sistema, ja que els estudiants que interrompen els estudis i els reprenen posteriorment tenen més probabilitats d'abandonar. Fa també dues alertes: **L'absència d'un sistema de reforç** que garanteixi les competències bàsiques condemna l'alumnat amb menys nivell a l'abandonament i haver **repetit de curs** augmenta entre 10 i 2,5 vegades la probabilitat d'abandonar.

Propostes per evitar la interrupció, reforçar les competències i prioritzar la complexitat

L'informe proposa diverses mesures per combatre la interrupció dels estudis i evitar la concentració d'abandonament en determinats centres, factors d'abandonament. Destaquen un **sistema d'orientació individualitzat** durant tota la trajectòria i que incorpori els serveis municipals o una política de **beques d'entre 6.000 i 9.000€ l'any** per alumne, en funció de situació econòmica, per eliminar barreres econòmiques. També **programes de reforç de competències a la postobligatòria**, no només a l'ESO, o que els centres puguin **utilitzar els resultats a les proves de competències** com a eines de prevenció.

També recomana **identificar l'alumnat que necessita suport especial**, com passa a la secundària obligatòria, i garantir que el reben també a Batxillerat i CFGM; la qual cosa també pot obrir la porta a la **reserva de places** i **planificar l'oferta**, per evitar la concentració d'alumnat amb més risc d'abandonar.

L'informe ha estat elaborat per:

Adrián Zancajo - Investigador Ramón y Cajal al Departament de Sociologia de la Universitat Autònoma de Barcelona. Els seus àmbits d'especialització són la política educativa, les desigualtats i la planificació educativa.

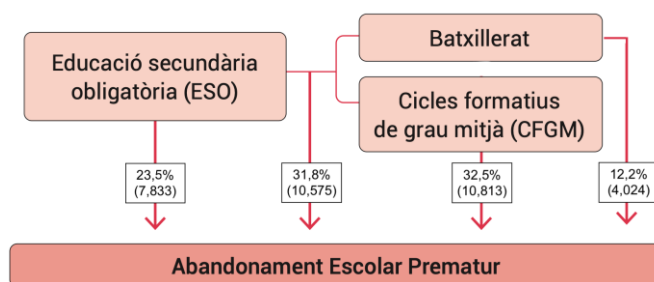
Carlos Bueno - Investigador predoctoral INPhINIT al Departament de Sociologia de la Universitat Autònoma de Barcelona. Els seus àmbits de treball i d'interès són l'equitat, la planificació i la política educativa des d'una perspectiva comparada.

El 44,6% dels joves en situació d'Abandonament Escolar Prematur deixa els estudis durant l'educació secundària postobligatòria, especialment als CFGM.

Tot i que més de la meitat dels joves en situació d'AEP va abandonar durant o al finalitzar l'ESO (55,4%), l'abandonament que es produeix a l'educació secundària postobligatòria representa el 44,6% de l'AEP.

L'AEP és un fenomen complex que es dona en diferents moments de la trajectòria educativa i que requereix de respostes adaptades als factors que expliquen l'abandonament escolar a cada etapa.

Moment d'abandonament dels joves de 19 i 20 anys l'any 2022



Font: Elaboració pròpia a partir de dades del RALC.

Només en un any 4.627 alumnes de batxillerat (4,7%) i 9.167 alumnes de CFGM (14,8%) van deixar els estudis sense assolir el nivell d'educació secundària postobligatòria.

L'any 2021, el 4,7% de l'alumnat de batxillerat i el 14,8% de CFGM va abandonar els estudis. Els CFGM acullen més nois i alumnat amb vulnerabilitat econòmica i social, factors que, com veurem més endavant, influeixen en les possibilitats d'accedir i finalitzar els estudis secundaris postobligatoris.

Com a conseqüència, **el nivell d'abandonament als CFGM és molt més elevat que a batxillerat**, malgrat haver-se reduït un 30% entre 2017 i 2021.

Taxa i nombre d'alumnes que abandonen a batxillerat i CFGM, cursos 2016-17 a 2020-21

		Curs escolar				
		2016-17	2017-18	2018-19	2019-20	2020-21
Batxillerat	Taxa d'abandonament	-	-	-	3,8	4,7
	Nombre d'alumnes	-	-	-	3.606	4.627
CFGM	Taxa d'abandonament	19,1	19,2	17,8	14,2	14,8
	Nombre d'alumnes	10.774	11.102	10.533	8.594	9.167

Nota: Al contrari que per als CFGM, el Departament d'Educació no disposa d'un registre unificat de graduats a batxillerat del curs 2016-17 al curs 2018-19. És per això que no es presenten les taxes d'abandonament a batxillerat entre el cursos 2016-17 i 2018-19.

Font: Elaboració pròpia a partir de dades del RALC.

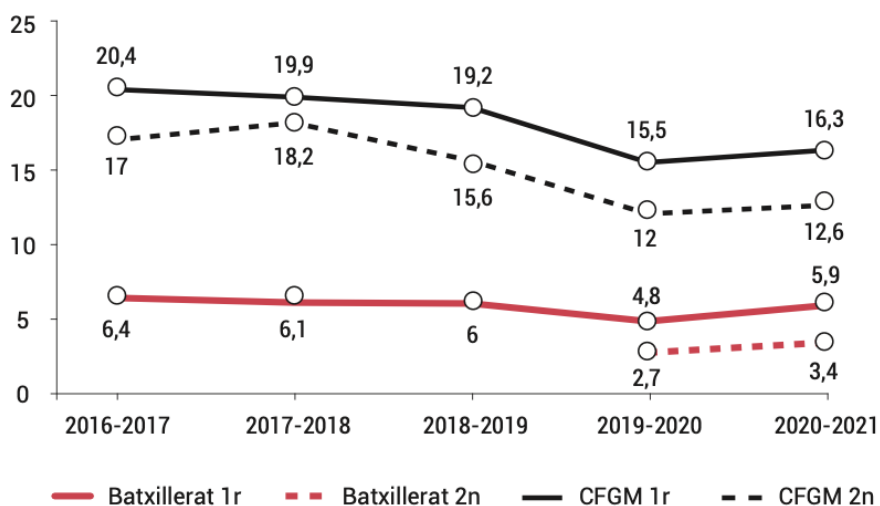
El primer curs és crític: dos terços de tot l'abandonament que es produeix en un any als CFGM i Batxillerat es dona a primer curs.

Dels més de 13.000 alumnes que van deixar els estudis en el curs 2020-21, uns 9.000, és a dir, dos terços, ho van fer a primer.

El fet que la gran part de l'alumnat abandoni a primer indica que aquest és un moment crític a l'hora de garantir l'assoliment de l'educació secundària postobligatòria. A més de millorar l'orientació en el procés de transició, és fonamental que l'alumnat tingui suport i acompanyament durant l'educació secundària postobligatòria per garantir-ne la continuïtat. Processos d'acompanyament individualitzat, sistemes de beques i ajuts, o intervencions que permetin compensar les diferències en l'assoliment de competències bàsiques són fonamentals per garantir trajectòries educatives llargues i en condicions d'igualtat.

La transició de l'etapa obligatòria (4t de l'ESO) a la postobligatòria és un dels moments més determinants de la trajectòria dels joves i el rol d'orientació és essencial per acompanyar-los, tant durant la transició com en la nova etapa. També pels adults que opten per requalificar-se a través dels CFGM, en comptes d'altres opcions, com la formació per a l'ocupació o per a persones aturades.

Taxa d'abandonament a batxillerat i CFGM segons el curs. Cursos 2016-17 a 2020-21



Nota: Les dades disponibles no permeten calcular la taxa d'abandonament pel 2n curs de batxillerat entre els cursos 2016-2017 i 2018-19.

Font: Elaboració pròpia a partir de dades del RALC.

A més a més, durant el primer any un percentatge important d'alumnat opta per canviar d'opció formativa.

Els canvis d'opció formativa, ja sigui de Batxillerat a CFGM o entre cicles formatius, també són molt rellevants a l'educació postobligatòria. En el cas del Batxillerat és més habitual la repetició o el canvi cap a CFGM que l'abandonament.

- El 65% de l'alumnat de 1r de CFGM i el 81% de batxillerat promociona a 2n.
- Entre els que no promocionen després del 1r curs de CFGM, un 14% repeteix i la resta canvien de cicle (4,4%) o van a batxillerat (0,6%). Respecte a la repetició, aquesta no necessàriament es deu al fet que els alumnes no hagin assolit els objectius d'aprenentatge sinó que molt sovint es tracta d'alumnes que no han finalitzat les pràctiques formatives no laborals i, per tant, al curs acadèmic següent consten encara com a matriculats al mateix curs.
- Al batxillerat la repetició és més baixa (5,5%) i el canvi a un CFGM (7,3%) és més freqüent que abandonar (5,9%).
- Al batxillerat, un 7,3% d'alumnat opta per canviar a un CFGM després del primer any. En el cas dels CFGM, els canvis de cicle se situen al voltant del 4,4% de l'alumnat de 1r.

Trajectòries de l'alumnat de 1r de batxillerat i CFGM. Cursos 2016-17 a 2020-21

ENSENYAMENT	TRAJECTÒRIA	2016 -2017	2017 -2018	2018 -2019	2019 -2020	2020 -2021
1r batxillerat	Avança de curs	78,2	79	79,8	85,5	81,3
	Canvia a CFGM	7,6	8	7,4	5,7	7,3
	Repeteix	7,7	7	6,7	4	5,5
	Abandona	6,4	6,1	6	4,8	5,9
1r CFGM	Avança de curs	45,1	46,3	46,4	50,3	49,7
	Repeteix	16,2	15,1	15,3	13,5	14,1
	Es gradua de CFGM	12,6	12,8	13,4	15,6	14,4
	Canvia de cicle formatiu	4,6	4,8	4,7	3,9	4,4
	Canvia a batxillerat	0,7	0,6	0,6	0,6	0,6
	Abandona	20,4	19,9	19,2	15,5	16,3

Font: Elaboració pròpia a partir de dades del RALC.

El volum d'abandonament i canvis al primer curs, especialment a CFGM, pot estar motivat per dues raons principals:

- En primer lloc, la falta d'orientació durant el primer curs d'educació secundària postobligatòria, que sigui capaç d'acompanyar i adreçar els processos de desvinculació escolar dels alumnes en aquest primer any. També hi influeixen la falta d'un sistema de beques i ajuts que compensi els costos d'oportunitat de continuar estudiant, o intervencions que reforcin els nivells d'assoliment de les competències bàsiques.
- En segon lloc, alumnat que no ha rebut una orientació adequada en la seva transició cap a l'educació secundària postobligatòria. Tant a CFGM com a batxillerat, on també hi ha un volum important d'alumnes que canvien cap a un CFGM, l'orientació i l'acompanyament són imprescindibles no només per garantir la transició a l'educació postobligatòria, sinó per assegurar que l'alumnat tria una opció formativa ajustada als seus interessos i perfil.

Les dades demostren que és imprescindible prioritzar la continuïtat al sistema

Tot i que les trajectòries educatives i laborals dels joves són més complexes i menys lineals del que eren fa dècades, l'informe mostra que **aquells joves que transitin directament des de l'ESO a l'educació secundària postobligatòria tendeixen a abandonar menys** els estudis.

- Aquesta diferència és especialment significativa als CFGM: **L'abandonament de l'alumnat que ha seguit una trajectòria lineal sense repetir és gairebé la meitat (7,9%) que la mitjana d'abandonament de tota l'opció formativa.**
- L'alumnat de batxillerat que ha optat per canviar a un CFGM també té taxes d'abandonament relativament reduïdes, properes al 10%. En canvi, **l'alumnat de CFGM que opta per canviar de cicle té més risc d'acabar deixant els estudis**, amb una taxa d'abandonament del 25,9%.

L'alumnat més gran que s'incorpora tardanament a batxillerat i CFGM **abandona molt més** que l'alumnat en l'edat teòrica (16 anys a 1r i 17 anys a 2n).

- L'alumnat de batxillerat i CFGM que està **fora de les edats teòriques abandona molt més** (prop d'un 20%) que el que es troba en l'edat teòrica (entre un 2,7% i un 7,5%).

Fomentar la **continuïtat educativa** dels joves després de l'ESO és un altre àmbit clau en la lluita contra l'abandonament escolar. Reduir el nombre de joves que repeteixen, canvien d'estudis o s'hi desvinculen temporalment és clau per reduir substancialment l'abandonament escolar.

Taxa d'abandonament a 1r de batxillerat i CFGM segons la trajectòria educativa prèvia. Cursos 2017-18 a 2020-21

1r batxillerat					1r CFGM				
	2017-2018	2018-2019	2019-2020	2020-2021		2017-2018	2018-2019	2019-2020	2020-2021
Trajectòria lineal amb edat teòrica	2,4	2,4	2,1	3,5	Trajectòria lineal amb edat teòrica	7,3	7,8	7,3	7,9
Trajectòria lineal sense edat teòrica	17,7	20,3	16	19,1	Trajectòria de BATX a CFGM	11,8	11,9	9,2	9,9
Altres trajectòries	30	30,6	25,6	22,1	Trajectòria lineal sense edat teòrica	19,8	20,8	18,2	19,9
Trajectòria repetició BATX	22	24,5	18,3	25,2	Trajectòria de repetició CFGM	24,4	23,4	19,4	21,5
Trajectòria de CFGM a BATX	39,1	40,1	38	34,2	Altres trajectòries	30,9	29,5	24,2	24,8
					Trajectòria de canvi de cicle	30,8	31,7	23,3	25,9

Font: Elaboració pròpia a partir de dades del RALC.

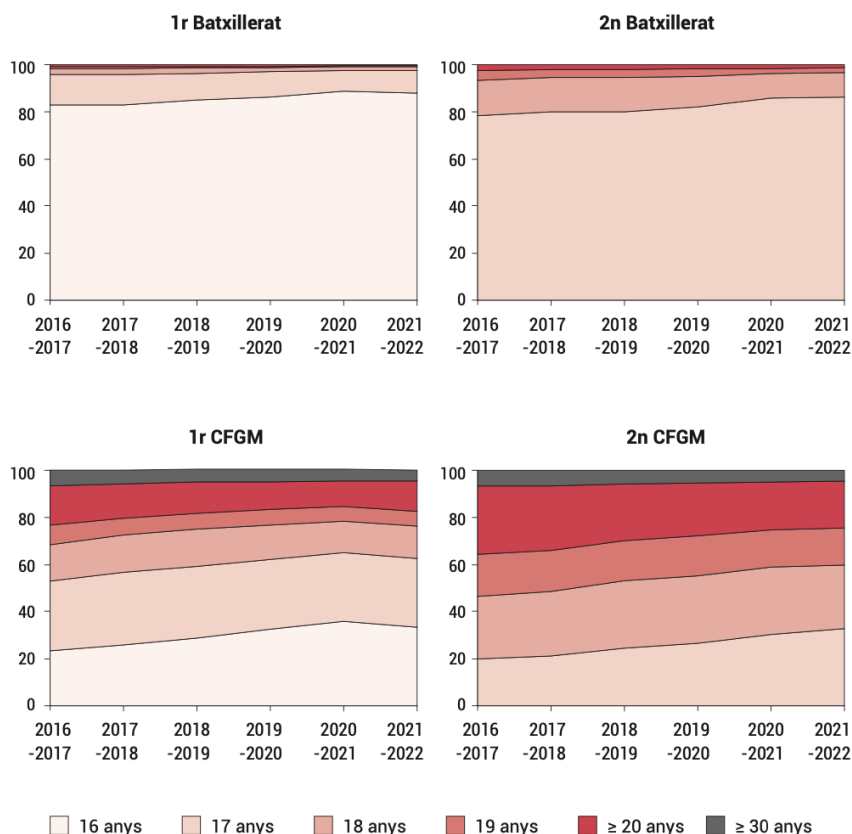
Als CFGM, 1 de cada 5 alumnes tenen més de 20 anys.

L'alt nivell d'abandonament de l'alumnat de més edat afecta especialment els CFGM perquè, així com al batxillerat la majoria d'alumnes tenen l'edat teòrica, els CFGM tenen alumnat amb una estructura d'edats molt més heterogènia: només al voltant d'un terç de la matrícula a 1r (33,2%) i a 2n curs (32,5%) té l'edat teòrica i 1 de cada 5 alumnes té 20 o més anys.

Això indica que **els CFGM atenen perfils molt diversos**: alumnat que transita directament des de l'ESO, alumnat que transita des de l'ESO després d'haver repetit o cursat un PFI i població adulta que opta per qualificar-se o requalificar-se a través dels CFGM en comptes d'altres opcions com la formació per l'ocupació o per aturats.

Que l'alumnat amb edats molt superiors a la teòrica representi un percentatge molt elevat de la matrícula de CFGM, i que aquest presenti taxes d'abandonament molt elevades, obre el **debat sobre la capacitat dels CFGM per facilitar processos de requalificació**.

Distribució de la matrícula a batxillerat i CFGM segons l'edat. Cursos 2016-17 a 2021-22



Font: Elaboració pròpia a partir de dades del RALC.

Taxa d'abandonament a 1r de batxillerat i CFGM segons l'edat. Cursos 2016-17 a 2020-21

1r batxillerat						1r CFGM					
	2016-2017	2017-2018	2018-2019	2019-2020	2020-2021		2016-2017	2017-2018	2018-2019	2019-2020	2020-2021
16 anys	2,5	2,6	2,6	2,3	3,6	16 anys	7,7	7,4	7,9	7,3	7,9
17 anys	20,3	18,2	20,8	16,1	20	17 anys	18,6	18,1	18,5	15,4	18
18 anys	36,8	35,7	37,5	32,7	35,9	18 anys	27,1	26,8	28	23,4	24,1
19 anys	47,6	46,9	46,7	42,7	45,5	19 anys	30,6	31,7	30,7	23,5	25,2
> 20 anys	51	47,6	48,9	43,3	46,5	> 20 anys	29,1	31	28,5	23,2	23,8
Mitjana Batxillerat	6,4	6,1	6	4,8	5,9	> 30 anys	22,8	23,1	19,7	18,2	18,4
						Mitjana CFGM	20,4	19,9	19,2	15,5	16,3

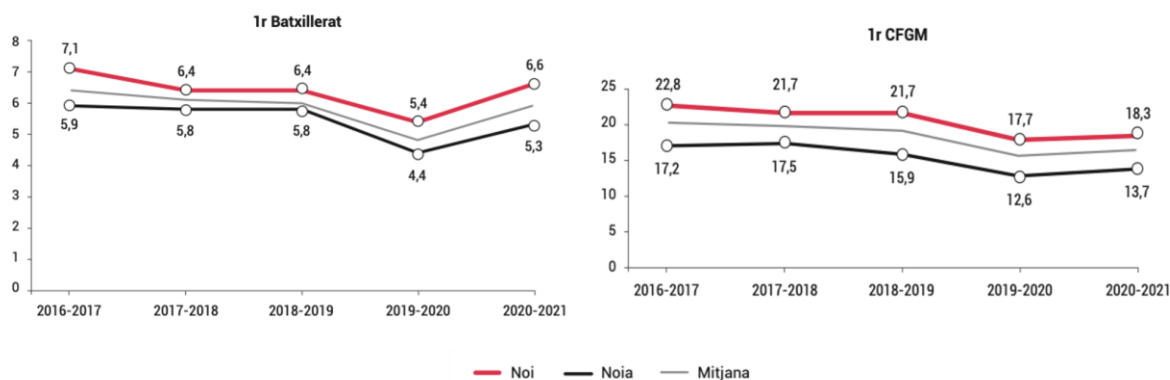
Font: Elaboració pròpia a partir de dades del RALC.

Els dèficits del sistema afecten especialment els nois, l'alumnat amb nacionalitat estrangera i amb alguna necessitat específica, que abandonen per sobre la mitjana

Les característiques sociodemogràfiques de l'alumnat són un dels principals factors vinculats a l'abandonament, sobretot al batxillerat. El fet que els estudis professionalitzadors escolaritzin un percentatge més gran de població social i educativament desavantatjada explica que les diferències entre companys siguin menors que al batxillerat, on aquest alumnat és molt menys present.

- Els nois presenten taxes d'abandonament entre 1,3 i 1,2 vegades superiors a les noies al batxillerat com als CFGM.

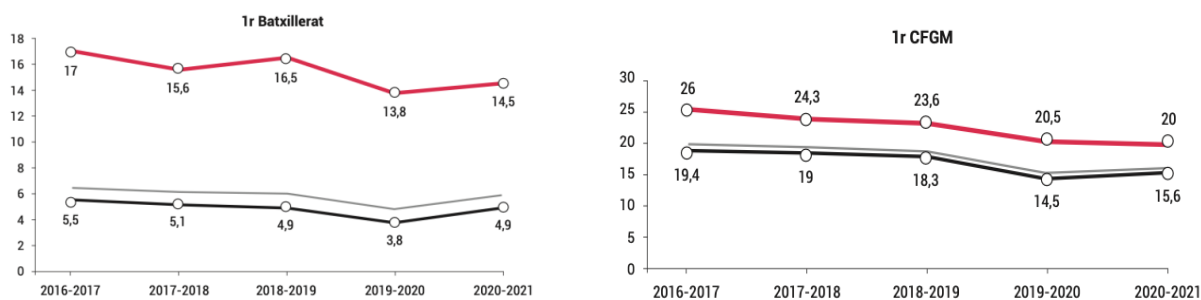
Taxa d'abandonament a 1r de batxillerat i CFGM segons el sexe. Cursos 2016-17 a 2020-21



Font: Elaboració pròpia a partir de dades del RALC.

- A batxillerat, l'alumnat de nacionalitat estrangera abandona el triple que els seus companys, mentre que als CFGM té taxes 1,3 vegades superiors.

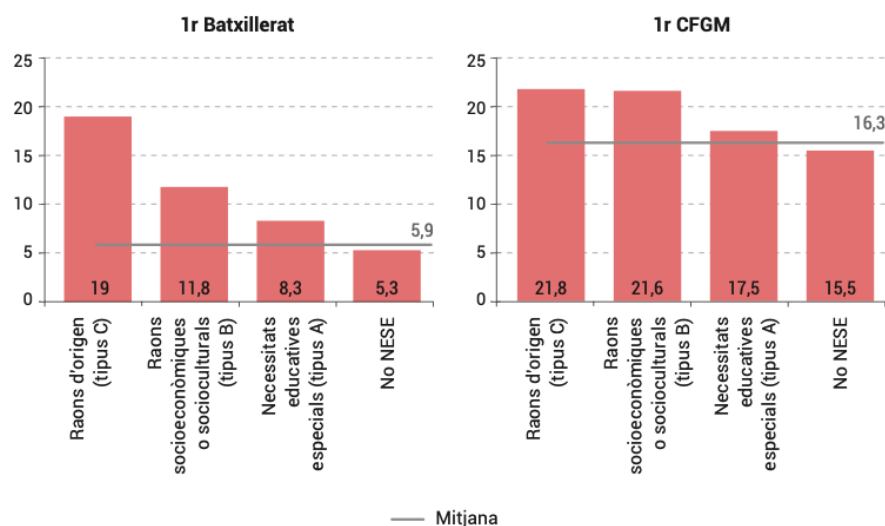
Taxa d'abandonament a 1r de batxillerat i CFGM segons la nacionalitat. Cursos 2016-17 a 2020-21



Font: Elaboració pròpia a partir de dades del RALC.

- A més d'estar clarament infrarepresentat a la secundària postobligatòria, l'alumnat amb necessitats educatives especials (NESE) abandona molt més que els seus companys, especialment al batxillerat. Tenir necessitats per raó d'origen (C) implica repetir 3,5 vegades més, per raó socioeconòmica (C) 2,2 i necessitats educatives especials (A) 1,6 vegades més.

Taxa d'abandonament a batxillerat i CFGM segons la condició de NESE. Curs 2020-21



Font: Elaboració pròpia a partir de dades del RALC.

Tenir un baix nivell de competències bàsiques o repetir augmenta la probabilitat d'abandonar l'educació secundària postobligatòria.

Les dades mostren una relació lineal i significativa entre els nivells de competències bàsiques i la probabilitat d'abandonar l'educació secundària postobligatòria: un menor assoliment de les competències de 4t d'ESO es vincula a una major probabilitat d'abandonar. L'abandonament dels alumnes que no assolixen un nivell mínim se situa per sobre del 20%.

Tot i que l'abandonament es troba relacionat amb altres factors, la relació amb el nivell d'assoliment de les competències bàsiques demostra **la importància d'establir programes compensatoris, durant l'ESO però també al llarg de la postobligatòria**, que permetin reforçar les competències principals (català, castellà i matemàtiques) especialment a aquell alumnat amb nivells més baixos.

- L'alumnat amb **nivells d'assoliment baixos** (menys de 40 punts) a les proves de competències bàsiques de 4t d'ESO **abandonen 2,5 vegades més** que la resta.
- Les principals diferències competencials entre l'alumnat que abandona i el que no s'observen a les **matemàtiques**, amb diferencials del 19% al batxillerat i del 15% als CFGM.

- L'alumnat que transita de l'ESO a **CFGM** té un nivell de competències més baix que el que opta pel batxillerat, especialment en el cas de les matemàtiques, on l'alumnat del batxillerat obté puntuacions un 30% superiors.

Puntuació a les competències bàsiques a 4t d'ESO segons l'opció formativa i l'abandonament. Curs 2020-21

		CATALÀ	CASTELLÀ	MATEMÀTIQUES
Batxillerat	Abandona	71,4	75,8	64,5
	No abandona	78,7	82,1	76,9
	Diferència (%)	10,2	8,3	19,2
CFGM	Abandona	61,2	66,3	52,1
	No abandona	66,9	71,3	59,9
	Diferència (%)	9,3	7,5	15,0

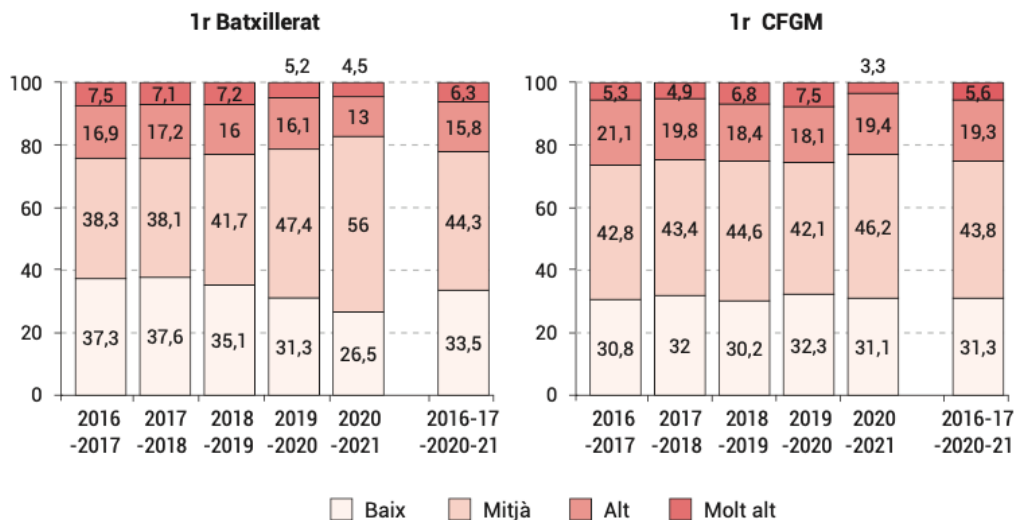
Font: Elaboració pròpia a partir de dades del RALC.

L'abandonament és un problema especialment greu en determinats centres. Un 25% dels centres de CFGM i un 22% dels de batxillerat té nivells alts o molt alts d'abandonament

Existeixen grans diferències entre centres, amb una alta concentració d'abandonament en alguns casos. Les elevades taxes d'abandonament existents en una part important dels centres que ofereixen batxillerat i CFGM posen en evidència la **necessitat d'actuar de manera urgent** en aquests centres, **amb mesures focalitzades a evitar que els alumnes deixin els estudis abans d'hora**.

- El 22,1% dels centres de batxillerat presenta nivells d'abandonament alts (per sobre del 9% de l'alumnat) o molt alts (per sobre del 15%).
- En el cas dels CFGM, un 24,9% té nivells d'abandonament alts (per sobre del 20% de l'alumnat) o molt alts (per sobre del 25%).
- La concentració de l'abandonament al batxillerat és especialment significativa **als centres de màxima complexitat, on la taxa d'abandonament duplica la de la resta de centres**. Mentre als centres de màxima complexitat la taxa d'abandonament és de l'11,8%, a la resta de centre se situa al 5,4%.

Distribució dels centres educatius segons el grau d'abandonament a 1r de batxillerat i CFGM. Cursos 2016-17 a 2020-21



Font: Elaboració pròpia a partir de dades del RALC.

Recomanacions de política pública

1. Promoure les trajectòries lineals i millorar les opcions formatives de la població adulta.

L'informe demostra que els joves que transiten directament de l'ESO a l'educació postobligatòria presenten, en termes agregats, taxes d'abandonament significativament inferiors. L'evidència demostra que en l'abandonament escolar i les interrupcions educatives intervenen factors estructurals (limitacions econòmiques, cost d'oportunitat respecte a la incorporació al mercat de treball, etc.) i subjectius (experiència educativa prèvia, expectatives, aspiracions, etc.). Per tal de revertir-los es proposa:

- Dissenyar un sistema de beques adequat que permeti compensar tant el cost econòmic directe com el cost d'oportunitat de continuar a l'educació.** La proposta de la Fundació Bofill Beca + Secundària va en aquesta direcció, mantindria la cobertura i la quantitat actual, amb un focus específic en l'alumnat entre 3r d'ESO i 2n d'educació de postobligatòria, amb l'objectiu de fomentar trajectòries lineals i reduir l'abandonament en aquestes etapes. En el cas de l'educació secundària postobligatòria es proposen ajuts d'entre 9.000€ i 6.000€ en funció de la situació socioeconòmica de l'alumnat. També preveu la possibilitat de modular aquests ajuts en funció dels resultats acadèmics. A partir de diferents escenaris pressupostaris, la s'estima que podria beneficiar entre 27.597 i 71.562 alumnes de l'educació secundària postobligatòria.

- **Un sistema d'orientació individualitzat, flexible i que vagi més enllà de la informació sobre les opcions d'escolarització.** Els plans d'orientació individualitzats han d'adaptar-se a la diversitat de motius d'abandonament que afecten diferents grups d'alumnat. A més a més, aquesta aproximació individualitzada ha de ser capaç d'adaptar-se als canvis experimentats pels joves al llarg de la seva trajectòria escolar. Es proposa un model d'orientació que vagi més enllà de l'àmbit estrictament escolar i incorpori els serveis municipals, i que acompanyi als i les joves al llarg de la seva trajectòria i no només en els moments de tria.

Tot i que la proposta de Decret d'Orientació educativa (actualment en procés de discussió pública) apunta en aquesta direcció, però és important assegurar una implementació efectiva i amb els recursos econòmics, humans i de formació necessaris.

- **Millorar i enfortir els programes de formació per l'ocupació i per persones aturades.** Moltes persones de més de 20 anys opten per requalificar-se a través dels cicles formatius de grau mitjà, després d'un període fora del sistema o d'una situació d'atur. L'elevat abandonament d'aquesta població es pot explicar, per exemple, per la incompatibilitat de combinar la formació professional amb un retorn al mercat laboral. Això fa necessari **millorar els programes de formació per a aturats i de requalificació professional per a adults**, alternatius als CFGM però de la mateixa qualitat, i amb una millor adaptació a les necessitats de requalificació per tal que no s'hagi d'optar per la formació inicial.
- **Estudiar opcions per universalitzar l'accés a l'educació postobligatòria.** En la darrera dècada, diversos sistemes educatius del nostre entorn com Portugal, França o Bèlgica han optat per estendre l'educació obligatòria fins als 18 anys facilitant les transicions fins a l'educació secundària superior. Tot i que supera l'àmbit competencial català, caldria estudiar opcions per aconseguir el màxim d'alumnes arribin a assolir estudis postobligatoris, a través de la universalització de l'oferta i recursos del batxillerat i dels CFGM.

2. Identificar proactivament l'alumnat amb més probabilitat d'abandonar i desenvolupar programes compensatoris que permetin reduir aquest risc.

Un dels resultats més destacats de l'informe és la relació entre els nivells d'assoliment de competències bàsiques i la probabilitat d'abandonar l'educació secundària postobligatòria. Aquesta relació és especialment determinant en el cas de l'alumnat amb nivells baixos a les proves de competències bàsiques de 4t d'ESO els quals presenten nivells d'abandonament a batxillerat i CFGM molt superiors a la mitjana. Això implica que actualment els resultats en les proves de competències bàsiques són un dels millors instruments, a més de les característiques socioeconòmiques de l'alumnat, per identificar aquell alumnat amb més risc d'abandonar. Per tal d'identificar-lo de manera més efectiva, compensar el desavantatge de l'alumnat amb nivells baixos d'assoliment de les competències bàsiques i reduir la seva probabilitat d'abandonar es proposa:

- **Promoure l'ús per part dels centres educatius dels resultats de les proves de competències com a eines per identificar l'alumnat amb més risc d'abandonar i desenvolupar intervencions de prevenció.** Actualment es fa un ús reduït de les dades de competències bàsiques entre docents i equips directius. L'Administració educativa, i en aquest cas específicament el Consell Superior d'Avaluació del Sistema Educatiu, hauria de facilitar més o millor informació als centres i formi els professionals educatius en l'ús d'aquesta informació per a propòsits d'anàlisi, identificació i prevenció del risc d'abandonament. Les noves proves diagnòstiques que es realitzen a 2n d'ESO poden facilitar la identificació i les intervencions compensatòries entre aquell alumnat amb menors nivells d'assoliment durant el segon cicle l'ESO, abans que transitin cap a l'educació secundària postobligatòria.
- **Establir programes compensatoris durant l'ESO i també al llarg de l'educació postobligatòria que permetin reforçar els principals àmbits competencials (català, castellà i matemàtiques).** Aquests programes poden tenir diferents formes, però s'haurien de desenvolupar fora de l'horari escolar i en coordinació amb els docents i tutors de l'alumnat. Cal destacar que el que es proposa és desenvolupar programes compensatoris complementaris i en cap cas alternatius al currículum de cadascun dels nivells educatius, com podrien ser els dispositius de diversificació curricular. El programa Pla de millora d'oportunitats educatives (PMOE - PROA+) n'és un exemple. A l'ESO els programes de reforç han de servir com una eina de prevenció de l'abandonament a l'educació secundària postobligatòria. En el batxillerat i els CFGM es poden establir programes intensius per compensar el desavantatge derivat d'un baix nivell d'assoliment de les competències bàsiques durant l'educació obligatòria.

3. Millorar el nivell d'inclusió en l'educació secundària postobligatòria.

La inclusió de l'alumnat amb condició de NESE a l'educació secundària postobligatòria continua sent una assignatura pendent del sistema educatiu català. En el cas de l'educació secundària postobligatòria, els resultats mostren una clara infrarepresentació de l'alumnat amb condició de NESE i elevats nivells d'abandonament ant als CFGM com al batxillerat. Per tal de reduir les desigualtats de l'alumnat segons la seva condició NESE es proposa:

- **Incloure el traspàs d'informació del registre d'alumnat NESE entre l'ESO i l'educació secundària postobligatòria.** Cal millorar els sistemes de registre i d'informació estadística perquè l'alumnat amb condició de NESE a l'ESO no perdi aquesta condició en el seu pas a l'educació postobligatòria si no existeix un dictamen que així ho indiqui. També seria necessari que el traspàs d'informació de l'alumnat amb NESE entre equips docents o centres educatius es realitzés de manera més articulada i sistemàtica perquè no es tradueixi també en la pèrdua d'informació de caràcter més qualitatiu (p. ex., nivells d'assoliment, trajectòria educativa prèvia, intervencions realitzades, etc.).

4. Desenvolupar programes d'intervenció específica als CMC i als centres amb concentracions elevades de l'alumnat vulnerable.

Els centres de màxima complexitat (CMC) concentren graus d'abandonament a batxillerat i CFGM molt més elevats que la resta. Per pal·liar aquestes situacions es proposa:

- **Finançar els centres segons la composició de la població escolar dels centres, que els permeti millorar la dotació de recursos, tant monetaris com materials i humans.** Una dotació de recursos adaptada al nivell socioeconòmic de l'alumnat ha de permetre que els centres d'educació secundària postobligatòria amb més població socialment desfavorida, independentment de la seva condició de màxima complexitat, disposin d'una dotació extraordinària de personal i recursos d'orientació i acompanyament, però també de personal d'atenció educativa no docent (tècnics d'integració social, promotors escolars, educadors socials i d'educació especial).
- **La reserva de places per a l'alumnat amb condició de NESE i la planificació de l'oferta** pot contribuir a la reducció dels fenòmens de segregació i concentració de població socialment desfavorida en determinants centres. A la vegada, aquesta mesura pot ajudar a disminuir els elevats graus d'abandonament d'alguns centres donada la seva relació amb l'escolarització d'un major percentatge d'alumnat socialment desfavorit.

L'abandonament al batxillerat i als cicles formatius de grau mitjà **L'informe ha estat elaborat per:**

Adrián Zancajo – Investigador Ramón y Cajal al Departament de Sociologia de la Universitat Autònoma de Barcelona. Els seus àmbits d'especialització són la política educativa, les desigualtats i la planificació educativa.

Carlos Bueno – Investigador predoctoral INPhINIT al Departament de Sociologia de la Universitat Autònoma de Barcelona. Els seus àmbits de treball i d'interès són l'equitat, la planificació i la política educativa des d'una perspectiva comparada.



Educació per canviar-ho tot