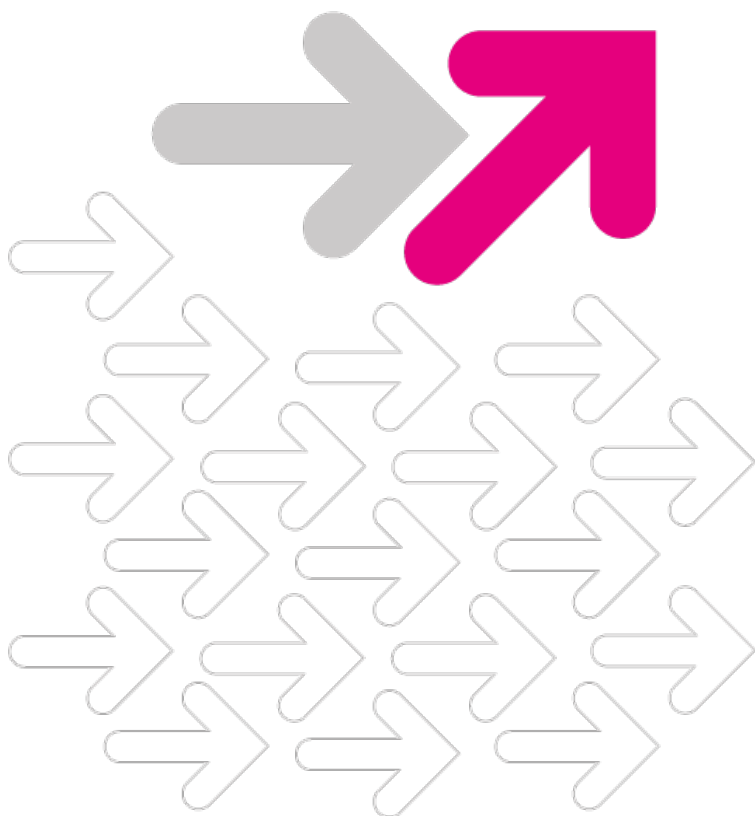


Relatoria del seminari

Escoles que fan xarxa: com impacten en els aprenentatges de l'alumnat?



Relatoria a càrrec de:
Sarai Samper i Núria Sala



Dimecres 4 de novembre de 2020
10.00 – 12.00h



Què funciona en educació?

Evidències per a la millora educativa

FUNDACIÓ
BOFILL

ivàlua | Institut Català d'Avaluació
de Polítiques Públiques

1. Presentació i estructura del seminari

En els darrers anys, han proliferat les xarxes formades per diversos centres educatius. Amb diferents nivells d'escala territorial (des d'aquelles més locals fins a aquelles que abasten àmbits geogràfics més amplis), nombroses iniciatives han estimulat els centres educatius a plantejar-se diversos tipus de col·laboració: en alguns casos, grups d'escoles han començat a treballar conjuntament al voltant d'un tema d'interès comú; d'altres experiències, en canvi, són impulsades des de les administracions o altres agents educatius, que promouen que els centres col·laborin entre ells.

Així, el treball en xarxa entre escoles s'entén sovint com una estratègia per facilitar la circulació de coneixement i l'aprenentatge entre iguals, per donar resposta a situacions complexes, per afrontar nous reptes o impulsar canvis relacionats amb les millores educatives. Alhora, les xarxes també es veuen com una via per a la compartició de recursos (materials i econòmics, vinculats al capital relacional i social, etc.) que ajudi a donar resposta a aquests reptes.

Tenint en compte els esforços que es dediquen a promoure el treball en xarxa entre els centres educatius, hauríem d'estar en disposició de saber amb certesa si aquestes experiències tenen un impacte en una millora de la qualitat de les pràctiques dels centres educatius i, especialment, **si la col·laboració reverteix en un major aprenentatge de l'alumnat**. Encara més, és molt rellevant saber **quines característiques han de tenir aquestes xarxes per assolir aquests objectius**. Tot plegat ens ha de poder ajudar a pensar en **com avançar a casa nostra cap a models més efectius de treball en xarxa entre escoles**.

Amb aquest objectiu, durant el seminari es van debatre aspectes com:

- Com impacten les xarxes educatives en els resultats de l'alumnat i la millora de les seves competències cognitives i socioafectives i el seu comportament?
- En quina mesura el treball en xarxa impacta en la pràctica del professorat? Com són les xarxes que generen més impactes en l'alumnat i el professorat?
- Què ens diu l'evidència internacional de tot plegat? I què ens diu la pròpia experiència?
- Partint d'allò que ens diu l'evidència internacional i de la pròpia experiència, com podem avançar a Catalunya cap a models i pràctiques de treball en xarxa més efectives i sostenibles?

En el seminari van participar responsables de centres educatius, professorat, personal de l'administració educativa i de l'àmbit universitari. Pot veure's al final de la relatoria el llistat de persones assistents.

El seminari es va **estructurar** de la següent manera:

- 1.** Presentació d'evidències internacionals recollides en l'informe: “**Redes entre escuelas para la mejora educativa. ¿Qué prácticas són las más efectivas?**” A càrrec de Georgeta Ion (coautora de l'article i investigadora al Departament de Pedagogia Aplicada de la Universitat Autònoma de Barcelona).
- 2. Aterratge del tema en el context català:** En aquest torn de paraula, obren el debat i l'aterren al context català:
 - Fernando Hernández (Professor a la Unitat de Pedagogies Culturals de la Universitat de Barcelona).
 - Anna Comas (Membre de la Xarxa educativa de Sant Andreu i ex-Directora de l'Escola la Maquinista).
- 3. Treball en grup** entorn dos àmbits d'interès:
 - Evidències i experiències sobre el treball en xarxa entre escoles (Grup A i B).
 - L'impuls de les xarxes de centres per part de l'administració: per a què i com? (Grup C i D).
- 4. Aportacions finals:** posada en comú d'idees força sorgides als grups, torn de paraula i contrast conjunt.



2. Estudi d'evidències internacionals

Estudi de referència: "Xarxes entre escoles per la millora educativa. Quines pràctiques són més efectives?"

Autors: Georgeta Ion (investigadora al Departament de Pedagogia Aplicada de la Universitat Autònoma de Barcelona) i Chris Brown (Facultat d'Educació de la Durham University).

A continuació es presenten les característiques de l'estudi en una fitxa tècnica:

Fitxa tècnica	
Motivació	<p>El treball en xarxa obeeix a l'objectiu de donar una resposta a una necessitat vinculada a la millora educativa. Aquesta millora contempla la millora dels resultats, competències o aprenentatges de l'alumnat; la millora del desenvolupament professional del professorat o la millora del desenvolupament organitzatiu dels centres. Mitjançant el treball en xarxa es comparteixen recursos de diferents tipus o se'n fa un ús més eficaç.</p> <p>Les xarxes interescolars han proliferat en els darrers anys a Catalunya. Tenint en compte que ja compten amb una trajectòria feta, és rellevant analitzar fins a quin punt són efectives per generar els impactes que pretenen en la millora educativa.</p>
De quin tipus de xarxes parla aquest estudi?	<p>Les xarxes educatives s'entenen com el grup d'escoles que treballen conjuntament per respondre a necessitats o problemàtiques complexes compartits.</p> <p>En general, es distingeixen tres tipus de xarxes:</p> <ul style="list-style-type: none"> → Xarxes de dos o més centres educatius que treballen de manera coordinada i disposen d'una estructura de gestió creada específicament. → Xarxes de dos o més centres educatius que treballen conjuntament sense una estructura específica. → Xarxes que inclouen a altres agents educatius: l'administració pública, entitats, etc.
Preguntes guia	<ol style="list-style-type: none"> a. Com impacten les xarxes educatives en els resultats educatius de l'alumnat en termes de millora de les seves competències cognitives i socioafectives i el seu comportament? b. En quina mesura el treball en xarxa impacta en la pràctica del centre/professorat? c. Quina és la tipologia de xarxa que incrementa la seva efectivitat en l'alumnat i el professorat?

Metodologia	<p>S'han revisat 4 revisions sistemàtiques que inclouen 90 estudis primaris amb resultats quantitius i 7 estudis empírics primaris. Els estudis analitzats corresponen als últims 15 anys.</p> <p>Consideracions metodològiques a tenir en compte:</p> <ul style="list-style-type: none">▪ Tot i que les xarxes educatives tenen una llarga trajectòria, l'evidència que respon als criteris de rigor metodològic de l'estudi és escassa.▪ Els estudis es concentren en el context anglosaxó, que és on es produeixen la majoria d'estudis d'avaluació d'impacte.
--------------------	--

Resum de les evidències internacionals

Factors analitzats	Impactes evidenciats	Comentaris i observacions
A. Impactes en l'alumnat de les xarxes escolars		
Rendiment acadèmic	Impacte positiu	En resultats en matemàtiques i llengua (anglesa).
Desigualtats educatives	Impacte positiu però amb poca evidència	Millora dels resultats dels alumnes en contextos desfavorits i reducció de la bretxa educativa, tot i que l'evidència acumulada és escassa.
Competències i inclusió	Impacte positiu però amb poca evidència	Impacte positiu en el desenvolupament de competències socials i afectives o interpersonals i millora en l'adquisició de valors vinculats a la diversitat i la inclusió, tot i que l'evidència acumulada és escassa.
Comportament, actituds i vinculació escolar	Impacte moderat o baix	Augment de la motivació, el compromís i les habilitats de lideratge. També facilita la transició de l'alumnat cap a l'etapa de secundària.
Segons etapa educativa	Impacte positiu	Les xarxes són efectives tant a primària com a secundària.
B. Impactes en el professorat i les organitzacions		
Aprenentatge i desenvolupament professional	Impacte positiu moderat	Millora clara del desenvolupament i aprenentatge professional (entre iguals, formació de noves habilitats docents, etc.), amb impacte en el resultat de l'alumnat.
Treball col·laboratiu	Impacte positiu amb escasses evidències	Augment del treball col·laboratiu, la millora de les habilitats comunicatives i interpersonals i l'intercanvi de bones pràctiques.

Factors analitzats	Impactes evidenciats	Comentaris i observacions
Estructura i gestió dels centres	Impacte positiu	Les xarxes contribueixen a millorar les competències de lideratge i la cultura de col·laboració. També impacten en la gestió dels centres i el treball amb la comunitat.
Implicació de les famílies	Impacte positiu	El treball en xarxa també té un impacte en la implicació i la satisfacció de les famílies amb l'activitat docent.

C. Característiques de les xarxes més eficaces

Objectius de la xarxa	Les xarxes amb objectius específics, acotats i concrets són les que tenen més impacte.
Mida, escala i localització	No hi ha relació entre la mida, escola i localització i l'impacte de la xarxa.
Durada	A partir del segon any es comencen a produir canvis. Les xarxes que tenen major impacte són les que porten més de quatre anys funcionant.
Tipologia de centres	Són més eficients les xarxes de centres de la mateixa etapa educativa, i les xarxes en les que col·laboren centres d'alt i baix rendiment.
Model de xarxa	El model de xarxa que té més resultats és el que compta amb la col·laboració de l'administració pública.

Implicacions per la pràctica

Les evidències d'impacte del treball en xarxa entre centres educatius a nivell internacional ens permeten extreure algunes consideracions útils per al context català:

Catalunya parteix d'una àmplia i consolidada cultura educativa col·laborativa, a més disposa d'un sistema d'autonomia de centre, que són dos pilars fonamentals i avantatges indubtables del treball en xarxa entre les escoles.

Per desenvolupar un treball en xarxa eficaç, les administracions educatives, els equips directius dels centres i les entitats formadores haurien de tenir en compte algunes recomanacions:

- Els objectius i les intervencions han de ser clares i acotades.
 - Són claus els equips directius que generen un lideratge compartit i són capaços de motivar i comprometre a tot el professorat.
 - L'estil de gestió ha de ser obert a la col·laboració com a estratègia de millora, promoure la confiança entre el professorat del propi centre i en els centres de la xarxa.
- Les xarxes suposen beneficis per l'alumnat, el professorat i els centres.
 - Els equips directius i els administradors han de buscar la manera de potenciar aquests beneficis.
- És necessari adoptar una estructura formal de gestió i implicar a l'administració educativa.
 - Cal que les administracions i els centres facilitin la creació i manteniment de les xarxes.
 - L'administració ha d'adoptar un paper com a soci actiu.
- La durada de les xarxes és important per obtenir efectes sòlids.
 - Els equips directius han de disposar temps suficients per implementar les intervencions i sostenir les xarxes.
- La formació i aprenentatge professional del professorat són vehicles de consolidació i funcionament de les xarxes.
 - És necessari invertir en la formació del professorat, oferir temps i recursos per estimular-la.
 - Cal crear les condicions perquè el professorat es formi i es desenvolupi professionalment.

2. Aterratge de la temàtica al context català

A càrrec de **Fernando Hernández** (professor i catedràtic de la Universitat de Barcelona) i **Anna Comas** (Membre de la Xarxa educativa de Sant Andreu i ex-Directora de l'Escola la Maquinista).

El **Fernando Hernández** parteix de la seva experiència d'investigació, com a membre de la Xarxa de Competències Bàsiques i com a acompanyant de centres i a la Xarxa d'Escoles Inquietes del Garraf. Assenyala alguns aspectes a tenir en compte en relació a les xarxes educatives catalanes:

- Vinculació individual versus vinculació organitzacional: La nostra tradició de xarxes ha tendit a vincular individus que tenen interès en la transformació pedagògica i no tant a centres com a tal. Seria interessant estudiar com fer aquest pont entre individu-centre per continuar avançant.

També es plantegen un seguit de preguntes que l'estudi no aborda i que considera rellevants per tenir evidències en nostre context:

- Motivacions dels centres per vincular-se a les xarxes: Per què els centres del nostre context es vinculen a una xarxa? Per quin motiu ho fan actualment? L'experiència diu que hi ha centres que es vinculen per la necessitat de canvi, d'altres perquè una part del claustre està interessat en el canvi, d'altres per la "pressió social", o per la necessitat de nous aprenentatges, o simplement per corroborar si estan fent bé el que estan fent. Explorar les motivacions per formar part de la xarxa és important.
- Heterogeneïtat dins les xarxes: Cal preguntar-se com atendre l'heterogeneïtat dels centres que formen una xarxa. Les xarxes agrupen centres amb moltes particularitats. No podem entendre la xarxa com un ens homogeneïtzador.
- Diversitat del professorat: El professorat que forma part d'una xarxa també és plural i la realitat és que una part del professorat que forma part de les xarxes no s'implica en elles.
- El paper de l'administració: Al nostre context, fins ara, ha acollit, vinculat, imposat o tolerat les xarxes. La qüestió és si les xarxes han de crear els seus objectius per elles mateixes o si l'administració educativa ha de marcar objectius per promoure canvis sistèmics.
- Com investigar les xarxes educatives: es necessiten estudis en profunditat, qualitius, de cas, sobre el dia a dia de les xarxes. Es proposa fer estudis sobre el funcionament quotidià de les xarxes.

L'Anna Comas ens parla de la xarxa Projecte +Educació que va impulsar des de La Maquinista conjuntament amb dos centres de primària al districte de Sant Andreu, l'any 2012. D'aquesta experiència en va destacar:

- L'objectiu de la xarxa: el motiu principal era social, poder col·laborar entre escoles de diversa tipologia i alumnat molt diferent. La idea era visibilitzar aquesta diversitat i fomentar la convivència i la interrelació entre escoles en un entorn social molt heterogeni.
- Inicialment va adoptar un funcionament semblant al d'una comunitat d'aprenentatge ampliada, implicant al professorat i les famílies dels diferents centres.
- La xarxa s'ha anat ampliant i, actualment, incorpora altres centres (de secundària, primària i institut-escola) i entitats del districte, rebent el suport de la cooperativa +Educació.
- El temps ha estat i és el gran repte per aconseguir implicar a tothom.
- En aquest sentit, l'administració podria implicar-se oferint les condicions de temps al professorat i als centres per poder-se vincular.

3. Grups de treball

Els participants en el seminari es distribueixen en quatre grups. Cada grup aprofundeix en una temàtica determinada.

Les dues temàtiques són:

- Grups A i B: Evidències i experiències sobre el treball en xarxa entre escoles.
- Grup C i D: L'impuls de les xarxes de centres per part de l'administració: per a què i com?

Grups A i B: Evidències i experiències sobre el treball en xarxa entre escoles

Preguntes guia:

- Què ens diuen (i no diuen) les evidències?
 - Què indiquen les evidències que ens sigui rellevant per a les experiències de treball en xarxa de casa nostra?
 - De quins aspectes no disposem d'evidències, i ens serien necessàries? Què hauríem de saber i no sabem sobre el treball en xarxa entre centres educatius?
- Experiències de treball en xarxa entre centres educatius
 - Per a què ha de servir el treball en xarxa entre els centres educatius? Quina hauria de ser la mesura de l'èxit de les xarxes?
 - Quines característiques tenen les xarxes que pensem que millor funcionen? (quins tipus de centres la componen, quines activitats desenvolupen, com estan dinamitzades...).
 - Per què pensem que funcionen? Quina és la clau del seu èxit?

Grup C i D: L'impuls de les xarxes per part de l'administració: per a què i com?

Preguntes guia:

- Per a quins objectius i en quins moments té sentit promoure una xarxa de centres educatius des de l'administració pública?
- Amb quina mesura les xarxes de centres poden ser una estratègia per enfortir centres educatius d'elevada complexitat i aquell alumnat més vulnerable?
- De quina manera encaixen les xarxes de centres amb una política de professionalització del professorat? Com cal reconèixer i incentivar la seva participació?
- Quines condicions ha de tenir l'acompanyament de les xarxes per part de l'administració pública per tal de fer-les sostenibles i alhora autònomes?

Resultats del grup A: Evidències i experiències sobre el treball en xarxa entre escoles

Participants: Jordi Canelles, Carme Oriol Giró, Dèlia Risques, Dolors Queralt, Francina Martí, Carla Cordoncillo i Núria Sala

Què ens funciona?

Les xarxes impulsades des d'una necessitat o situació concreta apoderen més i marquen una actitud més proactiva del professorat.

El paper que adopta l'administració marca el tipus de xarxa que es crea, però es reconeix que hi ha experiències positives amb papers molt diferents per part de l'administració.

S'ha de perseguir un objectiu de millora i qualitat educativa de tots els centres.

Pot ser útil integrar agents que no són de l'àmbit educatiu però incideixen en l'infant.

Les xarxes han de crear coneixement i aprenentatge.

Fonamentar-se en aspectes positius.

Treballar per aconseguir tangibles (articles, seminaris, visites...)

Cada centre ha de poder escollir i participar en aquelles xarxes que donin una resposta real i ajustada a les seves necessitats o la seva situació.

Condicions pel bon funcionament de les xarxes

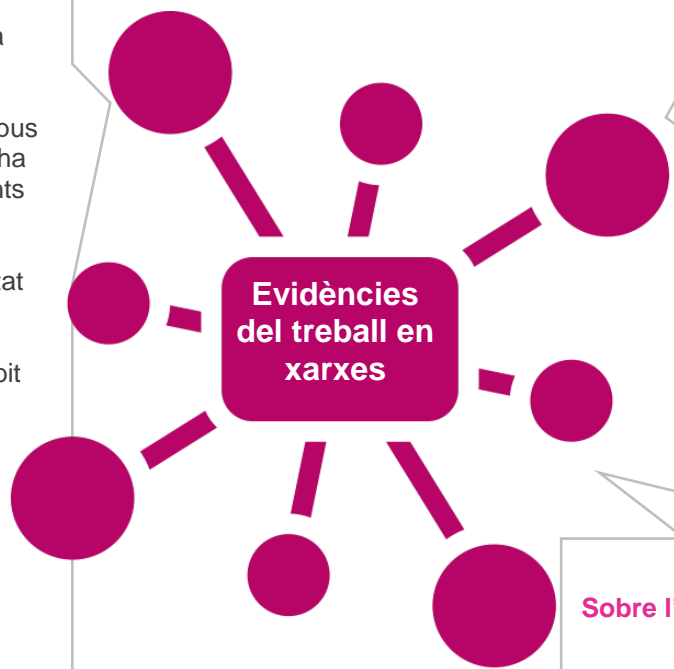
Ha d'haver un grup motor o impulsor que lideri i garanteixi el funcionament de la xarxa.

A nivell micro, calen docents implicats i amb voluntat de millora.

A nivell meso, centres que liderin i reconguin els equips.

A nivell macro, s'ha d'acompanyar, facilitar recursos i fer un seguiment.

Evidències del treball en xarxes



Sobre la manca d'evidències

Hi ha una manca d'evidències del què funciona en el nostre entorn i segons el nostre model de xarxa. Es proposa recollir evidències de:

- El tipus d'estructura que formalitza les xarxes i el paper de l'administració.
- La participació d'altres agents en les xarxes educatives.
- La implicació real del professorat dels claustres que participen a les xarxes.
- La transferència entre la xarxa/equip impulsor i el centre.
- L'impacte en el creixement i formació dels docents.

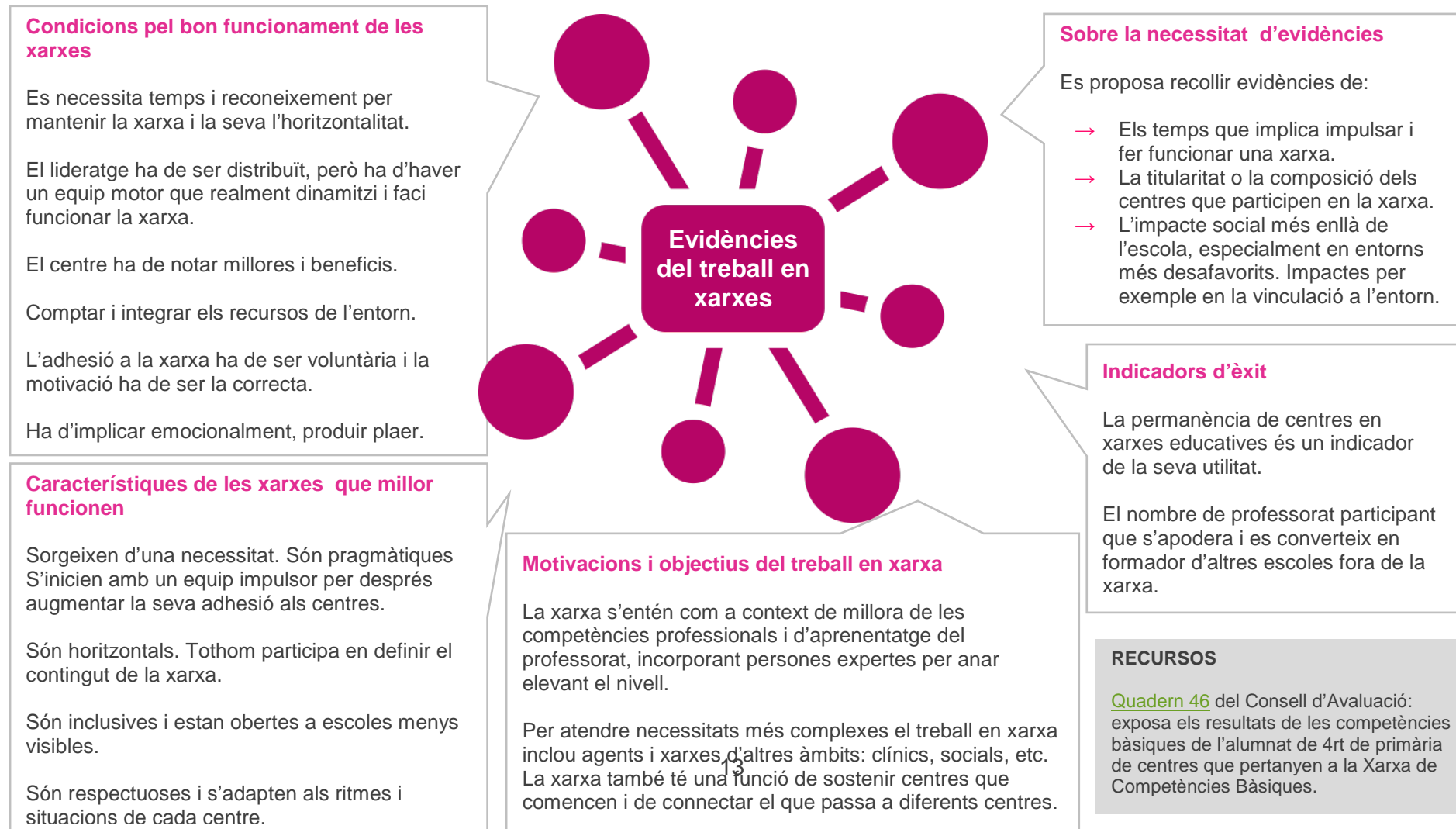
Sobre l'estudi d'evidències

S'assenyala el biaix en les xarxes analitzades, ja que únicament s'inclouen aquelles que tenen per objectiu la millora dels resultats de l'alumnat i deixa a fora aquelles que tenen altres objectius i que són habituals a Catalunya.

Es comparteix la visió que la xarxa actua com a catalitzador de les experiències dels centres i que la millora dels resultats de l'alumnat és un efecte en cascada, lligat amb la durada efectiva de les xarxes. Tanmateix, les xarxes també poden tenir un objectiu explícit de formació i creixement professional dels docents.

Resultats del Grup B: Evidències i experiències sobre el treball en xarxa entre escoles.

Participants: Mercè Roca, Nati Ruiz, Anna Comas, Francesc Martín, Maria Ojuel, Victòria Ibáñez i Sarai Samper



Resultats del Grup C: L'impuls de les xarxes de centres per part de l'administració: per a què i com?

Participants: Georgeta Ion, Xavi Geis, Àngel Domingo, Mireia Civís i Jordi Sanz

Xarxes en entorns de màxima complexitat

Les xarxes poden enfortir els centres en entorns d'alta complexitat, incloent conceptes i estratègies vinculades a l'àrea o zona educativa (xarxa educativa més que xarxa escolar).

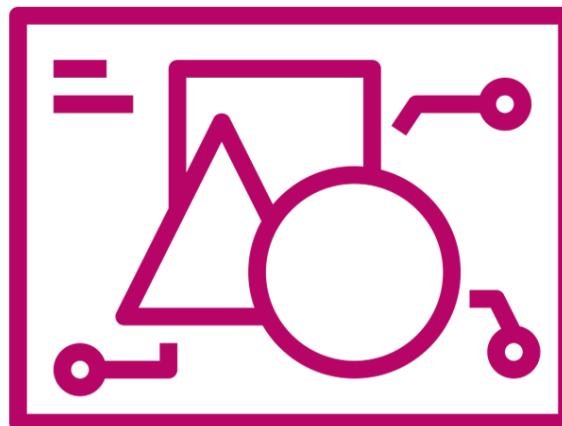
Tot i l'impacte que mostra l'estudi en relació a les xarxes de entres molt heterogenis, cal que tots els centres se sentin beneficiats de la seva participació en la xarxa.

A part que puguin vincular-se a xarxes, s'han de millorar les condicions de treball en els centres situats en entorns més vulnerables.

Les xarxes impliquen un canvi de mirada que impliqui entendre l'educació com a servei públic i el treball de la xarxa per la millora de tots els centres educatius.

Política de professionalització del professorat

Un dels principals efectes de les xarxes són la seva dinàmica de formació compartida i reflexiva, pel que encaixen amb la professionalització del professorat.



Objectius i promoció de les xarxes

Els motius pels qual un centre entra a formar part d'una xarxa poden ser molt diferents entre sí. La necessitat que emergeix del centre fa que la implicació i la vinculació amb l'objectiu sigui més sòlida.

Els objectius poden ser puntuals i modificables, però les xarxes poden ser perdurables quan es comparteix un sentit més ampli.

La millora dels resultats de l'alumnat ha de ser l'objectiu últim però un dels sentits principals de les xarxes és millorar el capital social i la capacitat del professorat.

El paper de l'administració

Garantir les condicions o impulsar les xarxes, però no liderar-les directament. Perquè una xarxa sigui sostenible en el temps, cal:

- Garantir l'estabilitat dels claustres.
- Afavorir la millora organitzativa pel treball en xarxa.
- Promoure equips directius sòlids amb visió de entre.
- Fomentar que diferents serveis de l'administració pública participin a les xarxes.

L'administració hauria de facilitar i promoure les xarxes entre centres de manera continuada, com una eina de millora constant (no només com a resposta a un problema).

L'avaluació dels impactes de les xarxes és necessària per veure si els objectius s'han complert.

Resultats del Grup D: L'impuls de les xarxes de centres per part de l'administració: per a què i com?

Participants: Lúdia Garcia, Cristina Búcar, Jesús Moral, Imma Adell, Fernando Hernández i Miquel Àngel Alegre

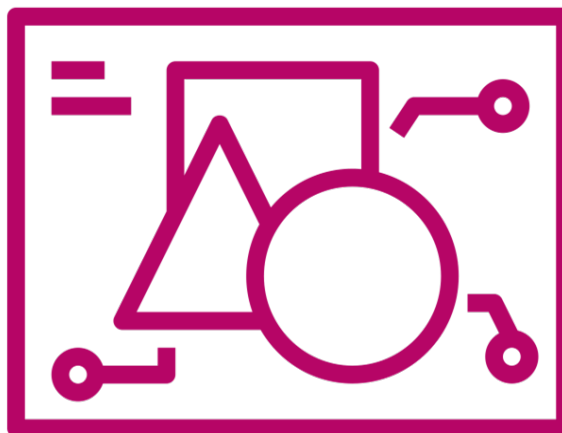
Avaluació

Calen indicadors de transformació personalitzats segons els centres per tal d'avaluar els resultats. Això implica també documentar els processos de transformació educativa.
S'ha de garantir la transferència del que aporta una xarxa educativa als centres.
Necessitat de disposar d'eines per l'autoavaluació, l'autodiagnòstic i el seguiment de les xarxes educatives.

Política de professionalització del professorat

Les xarxes educatives són espais d'aprenentatge i de creixement personal, professional i organitzacional del professorat. Promouen una dinàmica d'aprenentatge activa que canvia la manera com el professorat es forma.

La consolidació d'equips impulsors permet crear cultura de canvi i reflexió als centres. L'administració ha de facilitar aquesta consolidació.



Objectius i promoció de les xarxes

La promoció de les xarxes té sentit quan les administracions fixen uns objectius genèrics (equitat, innovació...) que permet una vinculació i abordatge des del treball en xarxa dels centres.

El treball en xarxa és especialment indicat en l'abordatge de problemàtiques socials complexes que no es poden resoldre des del treball d'un sol agent en solitari.

El repte de les xarxes al nostre context és treballar realment en xarxa (no només compartir recursos o coneixement) i generar transformació millora del sistema educatiu.

El paper de l'administració

Des de l'administració cal respectar i enriquir la diversitat dels centres que participen en les xarxes. La seva implicació a les xarxes depèn del nivell en que es trobi (regional, local, Departament).

L'administració ha d'acompanyar per co-construir les polítiques educatives formalitzant uns objectius comuns, alienant les xarxes a les polítiques educatives, organitzant les xarxes orientades a la millora del sistema educatiu i promovent l'avaluació de les xarxes.

El seu paper també és crear les condicions per garantir la sostenibilitat de les xarxes. Per exemple:

- Assegurant l'estabilitat dels claustres.
- Oferint els recursos necessaris: reconeixement, temps, incentius, etc. .
- Unificar entre les diferents xarxes, crear un marc comú, racionalitzar ja que n'hi ha moltes en marxa.

Recurs: el Departament d'Educació ha creat una eina d'autoavaluació dinàmica de les xarxes. Està a disposició de qualsevol xarxa.

4. Posada en comú i debat grupal

El debat final es destina a que el portaveu de cada grup faci un resum de les idees debatudes i a través del xat es recullen reflexions i comentaris per al debat. Entre els aspectes més comentats:

- Per afavorir una visió compartida, cal fugir dels reptes genèrics:
 - Els objectius han de ser acotats, malgrat poden anar variant amb el temps.
 - Cada centre ha de poder identificar la utilitat de les xarxes en les que participa.
 - Tot i que la finalitat sigui la millora de l'alumnat, el sentit és generar aprenentatge entre els que formen part, donar resposta al propòsit educatiu i augmentar el capital social del professorat.
 - En el cas de xarxes molt heterogènies, també cal tenir en compte que totes les parts d'una xarxa sentin que en surten beneficiades i que té sentit formar-hi part.
- L'equip impulsor és un agent que estabilitza el canvi als centres, el que implica repensar la jornada laboral i reconèixer el temps de dedicació.
- S'ha de reconèixer la formació del professorat en i des de la xarxa.
- L'horitzontalitat és una condició necessària pel bon funcionament de la xarxa.
- En el nostre context, les xarxes educatives han estat i són un espai d'harmonització de la innovació en el conjunt del sistema.
- La crida de l'administració s'ha d'equilibrar amb les necessitats concretes dels centres. El paper de l'administració ha de ser:
 - Vetllar pel compliment dels objectius generals que marca el sistema educatiu.
 - Garantir les condicions per la sostenibilitat i funcionament de les xarxes.
 - Respectar els centres sense adoptar un rol de lideratge.
 - Racionalitzar les xarxes que funcionen.
- Cal obtenir indicadors d'avaluació i documentar els processos per tenir evidències sobre si ens estem apropant als objectius.

5. Cloenda

Miguel Àngel Alegre fa la cloenda de l'acte, començant amb agraïments al feedback de l'estudi d'evidències i posant èmfasi en les condicions perquè les xarxes siguin sostenibles i efectives. Entre les que es destaquen:

- Facilitar que el professorat tregui partit a nivell col·lectiu des del desenvolupament professional.
- Garantir l'estabilitat dels equips i una mínima participació d'una part del claustre.
- Reconèixer i facilitar la dedicació dels grups impulsors.
- Promoure l'avaluació com una manera de racionalitzar el funcionament i l'efectivitat de les xarxes educatives.

Finalment, des d'Ivàlua i la Fundació Jaume Bofill s'informa que hi haurà un acte obert que es nodreix d'aquest seminari per tal de poder arribar a més agents del món educatiu. L'acte se celebrarà el **15/12/2020** via online:

<https://fundaciobofill.cat/agenda/xarxa-alumnat>

Llistat de participants

Nom i cognom	Càrrec
Imma Adell	Àrea d'Acció Educativa, Consorci d'Educació de Barcelona. Xarxes per al canvi
Miquel Àngel Alegre	Cap de projectes de la Fundació Jaume Bofill
Cristina Búcar	Presidenta de l'Associació Escola-Entorn, Educant en Societat i directora del Portal d'Activitats Educatives de Catalunya (Activitum)
Jordi Canelles	CRP Sant Martí. Xarxa de mentors i mentores pel canvi
Mireia Civís	Coordinadora 3r, 4t i 2a titulació Grau en Educació Infantil, Grup de recerca PSITIC. URL - Blanquerna. Promotora de Netedu i avaluadora del programa Xarxes per al Canvi
Anna Comas	Membre de la Xarxa educativa de Sant Andreu i de l'Escola la Maquinista
Núria Comas	Tècnica del projecte Escoles d'Evidència de la Fundació Jaume Bofill
Carla Cordoncillo	Analista d'Ivàlua
Jara Costa	Coordinadora del Fòrum Els Futurs de l'Educació. Fundació Jaume Bofill
Àngel Domingo	Inspecció d'Educació a Barcelona ciutat
Lídia Garcia	Tècnica assessora Gerència Serveis d'Educació de la Diputació de Barcelona
Xavi Geis	Coordinador d'activitats formatives. Programa Magnet. Aliances per a l'èxit educatiu
Fernando Hernández	Unitat de Pedagogies Culturals. Secció Arts i Cultura Visual, Universitat de Barcelona
Victoria Ibáñez	Referent del programa Xarxes per al canvi, Consorci d'Educació de Barcelona
Georgeta Ion	Departament de Pedagogia Aplicada de la Universitat Autònoma de Barcelona
Francina Martí	Comissió Executiva de l'Associació de Mestres Rosa Sensat

Escoles que fan xarxa:
com impacten en els aprenentatges de l'alumnat?

Nom i cognom	Càrrec
Francesc Martín	Xarxa d'Escoles Públiques Inquietes del Garraf
Jesús Moral	Sub-director general d'Innovació i Formació, Direcció General d'Innovació, Recerca i Cultura Digital
Maria Ojuel	Professora d'educació secundària i membre de l'equip de coordinació de la Xarxa de Competències Bàsiques
Carme Oriol Giró	Escola Joan Maragall. Membre ICE-UAB
Dolors Queralt	Directora de l'Institut Escola Daniel Mangrané
Dèlia Risques	Directora de l'Escola Bressol Marrecs, Xarxa 0-16 de Sant Just Desvern
Mercè Roca	Directora de l'escola Jaume Miret. Escola guanyadora del premi de la Crida 360º
Nati Ruíz	Directora EAP d'Horta Guinardó i membre del Comitè Tècnic Interxarxes
Núria Sala	Col·lectiu d'Analistes Socials
Sarai Samper	Col·lectiu d'Analistes Socials
Jordi Sanz	Analista d'Ivàlua
Francesc Xavier Torrell	Director de l'Escola Doctor Alberich i Casas i membre de la Xarxa de Centres Públics de Reus.

© Fundació Jaume Bofill, Ivàlua, 2020
Text: d-CAS



Creiem que el coneixement s'ha de compartir. Per això fem servir una llicència Creative Commons, llevat que en algun material indiquem el contrari. Us animem a copiar, redistribuir, remesclar o transformar i crear els continguts propis d'aquesta publicació, per a qualsevol finalitat, inclosa la comercial. Només us demanem que reconegueu l'autoria de la creació original.